

**ПРОЕКТНА ПРОГРАМА  
ЗА ИЗРАБОТКА НА**

**УРБАНИСТИЧКИ ПРОЕКТ ВОН ОПФАТ НА УРБАНИСТИЧКИ ПЛАН  
ЗА ГРАДБА СО НАМЕНА А1.5 - КУЌИ ВО СОСТАВ НА СЕЛСКО СТОПАНСКИ ДВОР  
НА КП БР. 2837 М.В. "МИЛИНА НИВА", КО ЦРЕШЕВО,  
ОПШТИНА ГАЗИ БАБА - СКОПЈЕ**

**ТЕХНИЧКИ БРОЈ 06/22  
06.2022 год.**

ПРОЕКТНА ПРОГРАМА  
ЗА ИЗРАБОТКА НА

УРБАНИСТИЧКИ ПРОЕКТ ВОН ОПФАТ НА УРБАНИСТИЧКИ ПЛАН  
ЗА ГРАДБА СО НАМЕНА А1.5 - КУЌИ ВО СОСТАВ НА СЕЛСКО СТОПАНСКИ ДВОР  
НА КП БР. 2837 М.В. "МИЛИНА НИВА", КО ЦРЕШЕВО,  
ОПШТИНА ГАЗИ БАБА - СКОПЈЕ

**ЛОКАЦИЈА:** КП БР. 2837 М.В. "МИЛИНА НИВА", КО ЦРЕШЕВО,  
ОПШТИНА ГАЗИ БАБА - СКОПЈЕ

**ПРЕДМЕТ:** **ПРОЕКТНА ПРОГРАМА** ЗА ИЗРАБОТКА НА УРБАНИСТИЧКИ ПРОЕКТ ВОН  
ОПФАТ НА УРБАНИСТИЧКИ ПЛАН ЗА ГРАДБА СО НАМЕНА А1.5 - КУЌИ ВО  
СОСТАВ НА СЕЛСКО СТОПАНСКИ ДВОР НА КП БР. 2837 М.В. "МИЛИНА  
НИВА", КО ЦРЕШЕВО, ОПШТИНА ГАЗИ БАБА - СКОПЈЕ

**ИНВЕСТИТОР:** МАРЈАН БОЖИНОВСКИ

**ИЗРАБОТУВАЧ:** ДРУШТВО ЗА АРХИТЕКТОНСКИ ДЕЈНОСТИ И ИНЖЕНЕРСТВО,  
ТЕХНИЧКО ИСПИТУВАЊЕ И АНАЛИЗА "ТАЈФА АРХИТЕКТИ" ДООЕЛ  
КУМАНОВО

**КУМАНОВО** **СКОПЈЕ**  
**А:** УЛ.ЖИВКО ЧАЛО 23 **А:** БУЛ.ПАРТИЗАНСКИ ОДРЕДИ 17-3/2  
**Т:** 070511131/078472484 **Т:** 023241130  
**Е:** lazarevski@tajfa.mk **Е:** contact@tajfa.mk

**ТЕХНИЧКИ БРОЈ:** 06/22  
**ДАТУМ:** 06.2022  
**УПРАВИТЕЛ:**

м-р Стефан Лазаревски, диа

**РАБОТЕН ТИМ**  
**Планер – потписник:**



М-р БИЉАНА НАСКОВИЌ  
дипл.инж.арх  
Овластен  
планер  
0369

Билјана Насковиќ

**Планери:**



М-р Билјана Насковиќ, диа  
СТЕФАН ЛАЗАРЕВСКИ  
дипл.инж.арх.  
Овластен  
планер  
0368

Овластување бр. 0.0369

Овластување бр. 0.0368

**Соработници:**

Билјана Христоманова, диа

Овластување бр. 0.0428

Љубица Ефимова, миа

Томаида Димитровска, миа



## СОДРЖИНА

### ОПШТ ДЕЛ

- Потврда за регистрирана дејност
- Тековна состојба на правно лице
- Лиценца за изработка на урбанистички планови
- Решение за назначување на планер(и)
- Овластување за изработување на урбанистички планови односно планер, потписник на планска документација

### ПРОЕКТНА ПРОГРАМА – ТЕКСТУАЛЕН ДЕЛ

- Вовед
- Цели
- Опис на проектниот опфат
- Проектни барања за градбите во проектниот опфат
  - Намена
  - Проектни барања за комунална супраструктура, инфраструктура и сообраќаен пристап
- Методологија

### ПРИЛОЗИ

- Имотен лист
- Копија од катастарски план
- Полномошно
- Согласност
- Прифатена иницијатива
- Решение за услови за планирање
- Услови за планирање

### ГРАФИЧКИ ПРИЛОГ

- Ажурирана геодетска подлога со граница на проектен опфат
-



ПРОЕКТНА ПРОГРАМА ЗА ИЗРАБОТКА НА УРБАНИСТИЧКИ ПРОЕКТ ВОН ОПФАТ НА УРБАНИСТИЧКИ ПЛАН  
ЗА ГРАДБА СО НАМЕНА А1.5 - КУЌИ ВО СОСТАВ НА СЕЛСКО СТОПАНСКИ ДВОР  
НА КП БР. 2837 М.В. „МИЛИНА НИВА“, КО ЦРЕШЕВО, ОПШТИНА ГАЗИ БАБА - СКОПЈЕ



**ЦЕНТРАЛЕН  
РЕГИСТАР**  
НА РЕПУБЛИКА  
СЕВЕРНА МАКЕДОНИЈА лица

Трговски регистар и регистар на други правни

www.crm.com.mk

Дигитално потпишан од: CRRSM

Централен Регистар на Република Северна Македонија

Датум и час на потпишување: 24.03.2022 во 08:51:02

Издавач на сертификатот: KIBSTrust Issuing Qseal CA G2

Сертификатот е валиден до: 07.11.2024

Документот е дигитално потпишан и е правно валиден

Број: 0809-50/155020220025475

Датум и време: 24.3.2022 г. 08:50:54

/Електронски издаден документ/

## ПОТВРДА

за регистрирана дејност

ТЕКОВНИ ПОДАТОЦИ ЗА СУБЈЕКТОТ	
ЕМБС:	6617964
Назив:	Друштво за архитектонски дејности и инженерство, техничко испитување и анализа ТАЈФА АРХИТЕКТИ ДООЕЛ увоз-извоз Куманово
Седиште:	ЖИВКО ЧАЛО бр.23 КУМАНОВО, КУМАНОВО

ПОДАТОЦИ ЗА РЕГИСТРИРАНА ДЕЈНОСТ	
Предмет на работење:	Регистрирана е општа клаузула за бизнис
Приоритетна дејност/ главна приходна шифра:	71.11 - Архитектонски дејности
Други дејности во внатрешниот промет:	Нема
Евидентирани дејности во надворешниот промет:	Има
Одобренија, дозволи, лиценци, согласности:	Лиценца за изработување на урбанистички планови број 0055 од Министерство за транспорт и врски на РМ од 12.05.2011, важи до 12.05.2021 година, со добивање на оваа лиценца правното лице се здобива со право за изработување на урбанистички планови согласно закон. Лиценца Б за проектирање на градби од втора категорија на Друштво за архитектонски дејности и инженерство, техничко испитување и анализа ТАЈФА АРХИТЕКТИ ДООЕЛ увоз-извоз Куманово од Министерство за транспорт и врски на РМ Бр.П.588/Б од 19.05.2011 година, лиценцата е со важност до 19.05.2018 година.

Број: 0809-50/155020220025475

Страна 1 од 2

**ПРОЕКТНА ПРОГРАМА ЗА ИЗРАБОТКА НА УРБАНИСТИЧКИ ПРОЕКТ ВОН ОПФАТ НА УРБАНИСТИЧКИ ПЛАН  
ЗА ГРАДБА СО НАМЕНА А1.5 - КУЌИ ВО СОСТАВ НА СЕЛСКО СТОПАНСКИ ДВОР  
НА КП БР. 2837 М.В. „МИЛИНА НИВА“, КО ЦРЕШЕВО, ОПШТИНА ГАЗИ БАБА - СКОПЈЕ**

**Правна поука:** Против овој реален акт може да се изјави приговор до Централниот регистар на Република Северна Македонија во рок од 8 дена од денот на приемот.

ПРОЕКТНА ПРОГРАМА ЗА ИЗРАБОТКА НА УРБАНИСТИЧКИ ПРОЕКТ ВОН ОПФАТ НА УРБАНИСТИЧКИ ПЛАН  
ЗА ГРАДБА СО НАМЕНА А1.5 - КУЌИ ВО СОСТАВ НА СЕЛСКО СТОПАНСКИ ДВОР  
НА КП БР. 2837 М.В. „МИЛИНА НИВА“, КО ЦРЕШЕВО, ОПШТИНА ГАЗИ БАБА - СКОПЈЕ



**ЦЕНТРАЛЕН  
РЕГИСТАР**  
НА РЕПУБЛИКА  
СЕВЕРНА МАКЕДОНИЈА

Трговски регистар и регистар на други правни лица

www.crm.com.mk

Број: 0805-50/155020220025484

Датум и време: 24.3.2022 г. 08:54:42

Дигитално потпишан од: CRRSM  
Централен Регистар на Република Северна Македонија  
Датум и час на потпишување: 24.03.2022 во 08:54:51  
Издавач на сертификатот: KIBSTrust Issuing Qseal CA G2  
Сертификатот е валиден до: 07.11.2024  
Документот е дигитално потпишан и е правно валиден

/Електронски издаден документ/

## ТЕКОВНА СОСТОЈБА

ПОДАТОЦИ ЗА СУБЈЕКТОТ	
ЕМБС:	6617964
Целосен назив:	Друштво за архитектонски дејности и инженерство, техничко испитување и анализа ТАЈФА АРХИТЕКТИ ДООЕЛ увоз-извоз Куманово
Кратко име:	ТАЈФА АРХИТЕКТИ ДООЕЛ увоз-извоз Куманово
Седиште:	ЖИВКО ЧАЛО бр.23 КУМАНОВО, КУМАНОВО
Вид на субјект на упис:	ДООЕЛ
Датум на основање:	11.8.2010 г.
Времетраење:	Неограничено
Деловен статус:	Активен
*Вид на сопственост:	Приватна
ЕДБ:	4017010514139
Потекло на капиталот:	Домашен
Големина на субјектот:	микро
Организационен облик:	05.4 - друштво со ограничена одговорност основано од едно лице
Надлежен регистар:	Трговски Регистар

ОСНОВНА ГЛАВНИНА	
Паричен влог MKD:	307.500,00
Непаричен влог MKD:	0,00
Уплатен дел MKD:	307.500,00
Вкупно основна главнина MKD:	307.500,00

**ПРОЕКТНА ПРОГРАМА ЗА ИЗРАБОТКА НА УРБАНИСТИЧКИ ПРОЕКТ ВОН ОПФАТ НА УРБАНИСТИЧКИ ПЛАН  
ЗА ГРАДБА СО НАМЕНА А1.5 - КУЌИ ВО СОСТАВ НА СЕЛСКО СТОПАНСКИ ДВОР  
НА КП БР. 2837 М.В. „МИЛИНА НИВА“, КО ЦРЕШЕВО, ОПШТИНА ГАЗИ БАБА - СКОПЈЕ**

СОПСТВЕНИЦИ	
Име и презиме/Назив:	СТЕФАН ЛАЗАРЕВСКИ
Адреса:	ОКТОМВРИСКА РЕВОЛУЦИЈА бр.13-2/7 КУМАНОВО, КУМАНОВО
Тип на сопственик:	Основач/сопственик
Паричен влог MKD:	307.500,00
Непаричен влог MKD:	0,00
Уплатен дел MKD:	307.500,00
Вкупен влог MKD:	307.500,00
Вид на одговорност:	Не одговара

ДЕЈНОСТИ	
Приоритетна дејност/ Главна приходна шифра:	71.11 - Архитектонски дејности
<b>ОПШТА КЛАУЗУЛА ЗА БИЗНИС</b>	
Евидентирани се дејности во надворешниот промет	
Одобренија, потврди, лиценци и др:	Лиценца за изработување на урбанистички планови број 0055 од Министерство за транспорт и врски на РМ од 12.05.2011, важи до 12.05.2021 година, со добивање на оваа лиценца правното лице се здобива со право за изработување на урбанистички планови согласно закон. Лиценца Б за проектирање на градби од втора категорија на Друштво за архитектонски дејности и инженерство, техничко испитување и анализа ТАЈФА АРХИТЕКТИ ДООЕЛ увоз-извоз Куманово од Министерство за транспорт и врски на РМ Бр.П.588/Б од 19.05.2011 година, лиценцата е со важност до 19.05.2018 година.

ОВЛАСТУВАЊА	
Управител	
Име и презиме:	СТЕФАН ЛАЗАРЕВСКИ
Адреса:	ОКТОМВРИСКА РЕВОЛУЦИЈА бр.13-2/7 КУМАНОВО, КУМАНОВО
Овластувања:	Управител-занимање:ВСС
Тип на овластување:	Неограничени овластувања во внатрешниот и надворешниот промет
Овластено лице:	Управител

ПОДРУЖНИЦИ	
Подброј:	6617964/2
Назив:	Друштво за архитектонски дејности и инженерство, техничко испитување и анализа ТАЈФА АРХИТЕКТИ ДООЕЛ увоз-извоз Куманово - Подружница ТАЈФА АРХИТЕКТИ ДВА Скопје

ПРОЕКТНА ПРОГРАМА ЗА ИЗРАБОТКА НА УРБАНИСТИЧКИ ПРОЕКТ ВОН ОПФАТ НА УРБАНИСТИЧКИ ПЛАН  
ЗА ГРАДБА СО НАМЕНА А1.5 - КУЌИ ВО СОСТАВ НА СЕЛСКО СТОПАНСКИ ДВОР  
НА КП БР. 2837 М.В. „МИЛИНА НИВА“, КО ЦРЕШЕВО, ОПШТИНА ГАЗИ БАБА - СКОПЈЕ

Тип:	Подружница
Подтип:	Подружница
Адреса:	БУЛЕВАР ПАРТИЗАНСКИ ОДРЕДИ бр.17-3/2 СКОПЈЕ - ЦЕНТАР, ЦЕНТАР
Приоритетна дејност/ Главна приходна шифра:	71.11 - Архитектонски дејности
<b>ОВЛАСТЕНИ ЛИЦА НА ПОДРУЖНИЦАТА</b>	
Име и презиме:	СТЕФАН ЛАЗАРЕВСКИ
Адреса:	ОКТОМВРИСКА РЕВОЛУЦИЈА бр.13/2-7 КУМАНОВО, КУМАНОВО
Овластувања:	Раководител на подружница

<b>ДОПОЛНИТЕЛНИ ИНФОРМАЦИИ</b>	
<b>КОНТАКТ</b>	
E-mail:	tajfa_arhitekti@yahoo.com

**Напомена:**

Во тековната состојба прикажани се само оние податоци за кои има запишана вредност.

\*Видот на сопственоста се определува врз основа на својството на основачот/содружникот /сопственикот и служи исклучиво за статистички цели на Државниот завод за статистика на Република Северна Македонија

**Правна поука:** Против овој реален акт може да се изјави приговор до Централниот регистар на Република Северна Македонија во рок од 8 дена од денот на приемот.





РЕПУБЛИКА СЕВЕРНА МАКЕДОНИЈА  
МИНИСТЕРСТВО ЗА ТРАНСПОРТ И ВРСКИ  
СКОПЈЕ

Врз основа на член 68 став (2) од Законот за просторно и урбанистичко планирање,  
Министерството за транспорт и врски издава

**ЛИЦЕНЦА**  
ЗА ИЗРАБОТУВАЊЕ НА УРБАНИСТИЧКИ ПЛАНОВИ  
на  
Друштво за архитектонски дејности  
и инженерство, техничко испитување и анализа  
ТАЈФА АРХИТЕКТИ ДООЕЛ увоз-извоз Куманово  
ЖИВКО ЧАЛО бр.23 КУМАНОВО, КУМАНОВО  
ЕМБС: 6617964

(назив, седиште, адреса и ЕМБС на правното лице)

СО ДОБИВАЊЕ НА ОВАА ЛИЦЕНЦА ПРАВНОТО ЛИЦЕ СЕ СТЕКНУВА СО  
ПРАВО ЗА ИЗРАБОТУВАЊЕ НА УРБАНИСТИЧКИ ПЛАНОВИ  
И УРБАНИСТИЧКИ ПРОЕКТИ

Лиценцата се издава на НЕОПРЕДЕЛЕНО ВРЕМЕ и важи се додека правното лице  
ги исполнува условите за издавање на лиценцата пропишани со овој закон.

Број: 0055  
18.05.2021 година  
(ден, месец и година на  
издавање)



МИНИСТЕР ЗА ТРАНСПОРТ И ВРСКИ

Благој Бочварски



ПРОЕКТНА ПРОГРАМА ЗА ИЗРАБОТКА НА УРБАНИСТИЧКИ ПРОЕКТ ВОН ОПФАТ НА УРБАНИСТИЧКИ ПЛАН  
ЗА ГРАДБА СО НАМЕНА А1.5 - КУЌИ ВО СОСТАВ НА СЕЛСКО СТОПАНСКИ ДВОР  
НА КП БР. 2837 М.В. „МИЛИНА НИВА“, КО ЦРЕШЕВО, ОПШТИНА ГАЗИ БАБА - СКОПЈЕ

Друштво за архитектонски дејности и инженерство  
техничко испитување и анализа  
ТАЈФА АРХИТЕКТИ ДООЕЛ увоз-извоз  
Дел. бр. 0801-50/1 од 03.02.2022 година  
Куманово

Врз основа на Законот за урбанистичко планирање (Сл. Весник на РМ бр.32/20), а во врска со изработка на Проектна програма за изработка на Урбанистички проект вон опфат на урбанистички план за градба со намена А1.5 - куќи во состав на селско стопански двор на КП бр. 2837 М.В. „Милина нива“, КО Црешево, Општина Гази Баба - Скопје, Друштвото за архитектонски дејности и инженерство, техничко испитување и анализа Тајфа архитекти ДООЕЛ Куманово го издава следното:

**РЕШЕНИЕ**  
**за назначување на планери**

за изработка на Проектна програма за изработка на Урбанистички проект вон опфат на урбанистички план за градба со намена А1.5 - куќи во состав на селско стопански двор на КП бр. 2837 М.В. „Милина нива“, КО Црешево, Општина Гази Баба - Скопје, како планер-потписник се назначува:

1. м-р **Биљана Насковиќ**, дипл.инж.арх. *број на овластување 0.0369*

за планери се назначуваат:

2. м-р **Стефан Лазаревски**, дипл.инж.арх. *број на овластување 0.0368*  
3. **Билјана Христоманова**, дипл.инж.арх. *број на овластување 0.0428*

за соработници се назначуваат:

4. **Томаида Димитровска**, маг.инж.арх.  
5. **Љубица Ефтимова**, маг.инж.арх.

Планерите се должни Проектната програма да ја изработат со содржина и по методологија согласно законската регулатива утврдена во одобрената планска програма: Законот за урбанистичко планирање (Сл. Весник на РСМ бр.32/20), Правилникот за урбанистичко планирање (Сл. Весник на РСМ бр.225/20, 219/21 и 104/22), како и другите важечки прописи и нормативи од областа на урбанизмот.

ЗА ТАЈФА АРХИТЕКТИ ДООЕЛ,  
м-р **СТЕФАН ЛАЗАРЕВСКИ**, диа.



Република Северна Македонија  
КОМОРА НА ОВЛАСТЕНИ АРХИТЕКТИ  
И ОВЛАСТЕНИ ИНЖЕНЕРИ

Врз основа на член 67, став (10) од Законот за урбанистичко планирање,  
(„Службен весник на Република Северна Македонија“ бр. 32 од 10 февруари 2020 г.)  
Комората на овластени архитекти и овластени инженери издава

---

---

**ОВЛАСТУВАЊЕ**  
ЗА ИЗРАБОТУВАЊЕ НА УРБАНИСТИЧКИ ПЛАНОВИ

---

---

на

**БИЉАНА НАСКОВИЌ**

дипломиран инженер архитект (NQF VII-1)

Овластувањето се издава на НЕОПРЕДЕЛЕНО ВРЕМЕ и важи се додека лицето носител на  
овластувањето ги исполнува условите пропишани во овој закон и во статутот на комората

Број: **0.0369**

Издадено на: 19.06.2020 год.



Претседател на  
Комората на овластени архитекти  
и овластени инженери

Проф. д-р Миле Димитровски  
дипл.маш.инж.





Република Северна Македонија  
КОМОРА НА ОВЛАСТЕНИ АРХИТЕКТИ  
И ОВЛАСТЕНИ ИНЖЕНЕРИ

Врз основа на член 67, став (10) од Законот за урбанистичко планирање,  
(„Службен весник на Република Северна Македонија“ бр. 32 од 10 февруари 2020 г.)  
Комората на овластени архитекти и овластени инженери издава

---

---

**ОВЛАСТУВАЊЕ**  
ЗА ИЗРАБОТУВАЊЕ НА УРБАНИСТИЧКИ ПЛАНОВИ

---

---

на

**СТЕФАН ЛАЗАРЕВСКИ**

дипломиран инженер архитект (NQF VII-1)

Овластувањето се издава на НЕОПРЕДЕЛЕНО ВРЕМЕ и важи се додека лицето носител на  
овластувањето ги исполнува условите пропишани во овој закон и во статутот на комората

Број: **0.0368**

Издадено на: 19.06.2020 год.



Претседател на  
Комората на овластени архитекти  
и овластени инженери

Проф. д-р Миле Димитровски  
дипл. маш. инж.





Република Македонија  
КОМОРА НА ОВЛАСТЕНИ АРХИТЕКТИ  
И ОВЛАСТЕНИ ИНЖЕНЕРИ

Врз основа на член 16 став (4) од Законот за просторно и урбанистичко планирање,  
Комората на овластени архитекти и овластени инженери издава

## ОВЛАСТУВАЊЕ

ЗА ИЗРАБОТУВАЊЕ НА УРБАНИСТИЧКИ ПЛАНОВИ ОДНОСНО  
ПЛАНЕР-ПОТПИСНИК НА ПЛАНСКА ДОКУМЕНТАЦИЈА

на

**БИЛЈАНА ХРИСТОМАНОВА**

дипломиран инженер архитект

Овластувањето е со важност до: 1.12.2022 год.

Број: **0.0428**

Издадено на: 1.12.2017 год..



Претседател на  
Комората на овластени архитекти  
и овластени инженери

Проф. д-р Миле Димитровски  
дипл.маш.инж.





## **ВОВЕД**

Согласно член 58, став 6, како и член 62, став 3 од Законот за урбанистичко планирање (Сл. Весник на РМ бр.32/20) пред изработка на Урбанистички проект вон опфат на урбанистички план се изработува проектна програма. Врз основа на член 60 точка 1 од Правилникот за урбанистичко планирање (Сл. Весник на РМ бр.225/20, 219/21 и 104/22) проектната програма ја заверува барателот за одобрување на проектната документација. Со неа се утврдува границата и содржината на проектниот опфат и истата се состои од текстуален и графички дел.

Во конкретниот случај проектната програма се изработува за одобрување на планско - проектната документација, а во врска со изработка на:

### **УРБАНИСТИЧКИ ПРОЕКТ ВОН ОПФАТ НА УРБАНИСТИЧКИ ПЛАН ЗА ГРАДБА СО НАМЕНА А1.5 - КУЌИ ВО СОСТАВ НА СЕЛСКО СТОПАНСКИ ДВОР НА КП БР. 2837 М.В. "МИЛИНА НИВА", КО ЦРЕШЕВО, ОПШТИНА ГАЗИ БАБА – СКОПЈЕ**

Основа за изработка на Урбанистички проект вон опфат на урбанистички план, предмет на оваа проектна програма ќе бидат:

- проектна програма заверена од страна на барателот - инвеститор;
- геодетски елаборат за ажурирана геодетска подлога;
- постојната состојба утврдена на лице место од страна на стручните лица од правното лице, изработувач на планот;
- просторните можности на локалитетот;
- одредбите кои произлегуваат од Просторниот план на Република Македонија, дадени во Условите за планирање на просторот;
- податоците и информациите од органите на државната управа и другите субјекти;
- потребите на нарачателот.

## **ЦЕЛИ**

Урбанистички проект вон опфат на урбанистички план, има крајна цел преку:

- рационално уредување и искористување на просторот;
- подигнување на хуманоста во просторот и надминување на урбаните бариери на лицата со инвалидитет;
- оддржлив развој;
- заштита и унапредување на животната средина и природата;
- заштита на недвижното културно наследство;
- заштита од воени разурнувања, од природни и технолошки катастрофи и хаварии (заштита и спасување);
- јавност во постапката за донесување и спроведување на плановите;
- вградување пропратни содржини на основната наменска употреба на земјиштето и
- почитување на законските прописи, стандарди и нормативи во планирањето и уредувањето на просторот;

да ги дефинира архитектонско-урбанистичките параметри за реализација на планираните градби во рамките на проектниот опфат, да ја дефинира основната класа на намена, како и начините на употреба на земјиштето, а согласно актуелната позитивна законска легислатива од областа на урбанистичкото планирање.

Сите поединечни елементи на планската документација ќе содржат текстуален дел со нумерички показатели за постојната и планираната состојба како и соодветен број на графички прилози.

### ОПИС НА ПРОЕКТНИОТ ОПФАТ

Проектниот опфат кој е предмет на уредување со Урбанистички проект вон опфат на урбанистички план, зафаќа површина од  $P=2030.99m^2$  (0.2ха). Границата на проектниот опфат е ограничена на КП бр. 2837 м.в. „Милина нива“, КО Црешево, Општина Гази Баба - Скопје. Границата на проектниот опфат е прикажана со линија која ги поврзува сите прекршни точки, означени со редни броеви од 1 до 6, а за секоја точка табеларно се дадени параметрите по X и Y координати:

КООРДИНАТИ НА ПРОЕКТЕН ОПФАТ		
T1	7542193.5600	4655923.9400
T2	7542190.4900	4655917.1900
T3	7542181.9800	4655903.1800
T4	7542224.4700	4655880.1200
T5	7542249.8600	4655867.4500
T6	7542267.3000	4655889.1400

### ПРОЕКТНИ БАРАЊА ЗА ГРАДБИТЕ ВО ПРОЕКТНИОТ ОПФАТ

#### НАМЕНА

Согласно член 58 став (3) од Правилникот за урбанистичко планирање (Сл. весник на РСМ бр. 225/20), урбанистичкиот проект вон опфат на урбанистички план се изработува за градба за домување и помошни градби што го чинат селско стопанскиот двор за сопствени потреби што се лоцирани во поголеми земјоделски површини. Со предметната проектно – планска документација треба да се предвиди организација на дворниот простор и изградба на новоградба со катност П+Пк. Во приземното ниво треба да се организира влезен простор, салон, помошни простории и родителска спална, додека на поткровниот корисен простор да се предвидат спални соби.

#### ПРОЕКТНИ БАРАЊА ЗА КОМУНАЛНА СУПРАСТРУКТУРА, ИНФРАСТРУКТУРА И СООБРАЌАЕН ПРИСТАП

Со Урбанистичкиот проект вон опфат на урбанистички план потребно е да се обезбеди квалитетна комунална инфраструктура, во согласност со можностите и капацитетите на локалитетот.

Со Урбанистичкиот проект вон опфат на урбанистички план ќе бидат дефинирани трасите на основните инфраструктурни водови, за кои е пожелно е да се водат подземно во јасно



дефинирани инфраструктурни коридори, а согласно добиените податоци и информации од органите на државната управа и други субјекти.

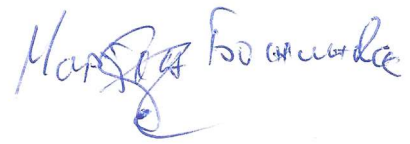
Со Урбанистичкиот проект вон опфат на урбанистички план се планира сообраќаен пристап до локалитетот да биде преку постојниот асфалтиран пат на северо-исток од проектниот опфат.

#### МЕТОДОЛОГИЈА

Урбанистичкиот проект вон опфат на урбанистички план, ќе се изработи врз основа на методологијата, која произлегува од одредбите утврдени со:

- Законот за урбанистичко планирање (Сл. Весник на РМ бр.32/20);
- Правилникот за урбанистичко планирање (Сл. Весник на РМ бр. 225/20, 219/21 и 104/22);
- како и со почитување на друга законска регулатива што го допира планирањето и намената на просторот.

Инвеститор:  
Марјан Божиновски







РЕПУБЛИКА СЕВЕРНА МАКЕДОНИЈА  
АГЕНЦИЈА ЗА КАТАСТАР НА НЕДВИЖНОСТИ  
1105-238148/2021 од 14.12.2021 11:59:42



ИМОТЕН ЛИСТ број: 2605 ПРЕПИС  
Катастарска општина: ЦРЕШЕВО

ЛИСТ А: ПОДАТОЦИ ЗА НОСИТЕЛОТ НА ПРАВОТО НА СОПСТВЕНОСТ							
Ред. бр.	ЕМБГ / ЕМБС	Име и презиме / Назив	Адреса / Седиште	Дел на недвижност	Правен основ на запишување	Бр. на пред. по кој е извршено запишување	Датум и час на запишување
1	***	ЗЛАТКО БОЖИНОВСКИ	ЦРЕШЕВО УЛ.3 107, СКОПЈЕ-Г.БАБА	1/2	Наследно Решение Он.нов.бр. 283/17 УДРбр.13/17 од 20.10.2017г. на Нотар Ана Брашнарска	1112-2836/2018	07.02.2018 14:06:53
2	***	МАРЈАН БОЖИНОВСКИ	С.ЦРЕШЕВО УЛ3 107, СКОПЈЕ	1/2	Наследно Решение Он.нов.бр. 283/17 УДРбр.13/17 од 20.10.2017г. на Нотар Ана Брашнарска	1112-2836/2018	07.02.2018 14:06:53

ЛИСТ Б: ПОДАТОЦИ ЗА ЗЕМЈИШТЕТО (КАТАСТАРСКА ПАРЦЕЛА) И ЗА ПРАВОТО НА СОПСТВЕНОСТ											
Број на катастарска парцела		Викано место/улица	Катастарска			Површина во м2	Сопственост / сосопственост / заедничка сопственост	Право преземено при конверзија на податоците од стариот ел.систем	Бр. на евид. лист	Бр. на пред. по кој е извршено запишување	Датум и час на запишување
основен	дел		култура	класа							
1197		ДРАЧЕ	зз	н	5	3039	СОСОПСТВЕНОСТ			1112-2836/2018	07.02.2018 14:06:53
2837		МИЛИНА НИВА	зз	н	3	2031	СОСОПСТВЕНОСТ			1112-2836/2018	07.02.2018 14:06:53
2896		КУКЛЕВИЦА	зз	н	4	2389	СОСОПСТВЕНОСТ			1112-2836/2018	07.02.2018 14:06:53
3096		РАШТЕВИЦА	зз	н	3	1517	СОСОПСТВЕНОСТ			1112-2836/2018	07.02.2018 14:06:53

Легенда на внесени шифри и кратенки:	
Шифра	Опис
зз	Плодните земјишта
н	Нива
***	СОГЛАСНО ЗАКОНОТ ЗА ЗАШТИТА НА ЛИЧНИ ПОДАТОЦИ, ЕМБГ/ЕМБС ПРЕТСТАВУВА ЛИЧЕН ПОДАТОК И ПОРАДИ ТОА ИСТИОТ НЕ МОЖЕ ДА СЕ ПРИКАЖЕ

Тип	Опис
Прелис	Цела содржина од имотниот лист



ИМОТЕН ЛИСТ број: 2605 ПРЕПИС  
Катастарска општина: ЦРЕШЕВО

М.П.



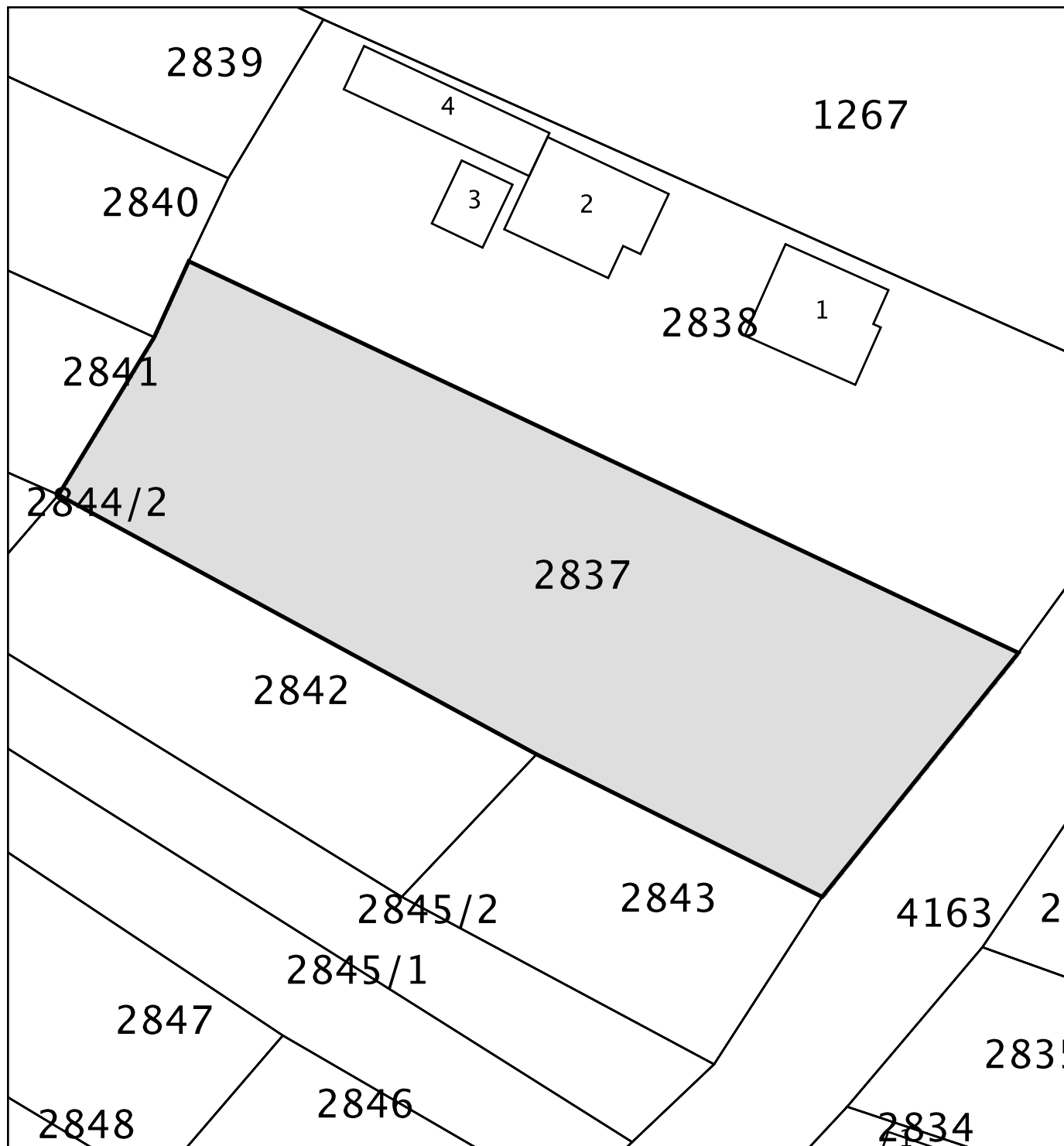
РЕПУБЛИКА СЕВЕРНА МАКЕДОНИЈА  
АГЕНЦИЈА ЗА КАТАСТАР НА НЕДВИЖНОСТИ

1106-10368/2021 од 14.12.2021 12:00:00



## ИЗВОД ОД КАТАСТАРСКИ ПЛАН

Размер на планот 1 : 520  
Катастарска општина 24 ЦРЕШЕВО  
Катастарска парцела 2837/0



Овластено лице

Дистрибутивен систем на АКН

(име, презиме и потпис)

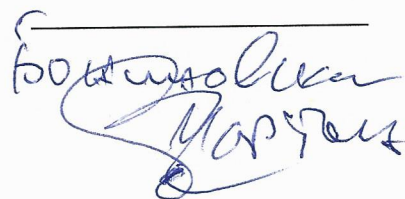
## ПОЛНОМОШНО

Јас, Марјан Божиновски, со живеалиште на ул. "З" бр. 107 Црешово, Гази Баба, и со ЕМБГ 2612971450064, лична карта бр. А2516915, издадена од МВР – Скопје, го овластувам Друштвото за архитектонски дејности и инженерство, техничко испитување и анализа "ТАЈФА Архитекти" ДООЕЛ од Куманово со адреса на ул. "Живко Чало" бр. 23, и Даночен број 4017010514139, управувано од м-р Стефан Лазаревски, д.и.а. со ЕМБГ 2201982420035 и адреса на бул. "Октомвриска Революција" бр.13/7-2, 1300 Куманово и ЕМБГ 2201982420035, да ме застапува пред Органите на државната управа и другите субјекти, исклучиво при водење на постапка за изработка и на **Урбанистички проект вон опфат на урбанистички план** за градба со намена А1.1 - станбени куќи – слободостоечки на КП бр. 2837 м.в. "Милина нива", КО Црешево, Општина Гази Баба – Скопје.

Место и датум,

---

Давател на полномошно,

  
Божиновски  
Марјан

Јас, НОТАР Вера Станоевска

ул. 1737 бр. 30/2-3, Скопје

Потврдувам дека

Марјан Божиновски, ул. 3 бр. 107, Врешево, Скопје, во мое присуство своерачно го потпиша писменото, Идентитетот на учесникот го утврдив самиот врз основа на лична карта бр.: А2516915 Издадена од МВР Скопје

Потписот - ракознакот на писменото е втиснат.

Согласно чл. 86 став (4) од Законот за нотаријатот, учесниците се известени дека нотарот не е одговорен за содржината на писменото ниту е должен да испитува дали учесниците се овластени за таа правна работа.

Нотарската такса за заверка по тарифен број 10 т. 2 од Законот за судски такси во износ од 50 денари наплатена и поништена на примерокот кој останува за архивирање.

Нотарската награда е пресметана во износ од 100 денари.

Број УЗП 31149/2021

Во Скопје 15.12.2021

НОТАР

Вера Станоевска



## СОГЛАСНОСТ

Јас, Златко Божиновски, со живеалиште на ул."З" бр. 107 Црешово, Гази Баба, и со ЕМБГ 1507969450047, лична карта бр.А2420274, издадена од МВР - Скопје, во чија сопственост е земјиштето на КП бр. 2837 КО Црешево, изјавувам дека сум целосно **СОГЛАСЕН**, сопственикот Марјан Божиновски, со живеалиште на ул. "З" бр. 107 Црешово, Гази Баба, и со ЕМБГ 2612971450064 , лична карта бр. А2516915, издадена од МВР - Скопје, да не застапува пред Органите на државната управа и другите субјекти и во наше име и за нас, да води, организира, спроведува и одлучува во постапката за изработка и спроведување на предметот:

**УРБАНИСТИЧКИ ПРОЕКТ ВОН ОПФАТ НА УРБАНИСТИЧКИ ПЛАН  
ЗА ГРАДБА СО НАМЕНА А1.1 - СТАНБЕНИ КУЌИ – СЛОБОДОСТОЕЧКИ  
НА КП БР. 2837 М.В. "МИЛИНА НИВА", КО ЦРЕШЕВО,  
ОПШТИНА ГАЗИ БАБА - СКОПЈЕ**

Давател на согласност,  
Златко Божиновски

Место и датум,  
Скопје, 12.2021

*Божиновски Златко*  
*З. Јану*



Јас, НОТАР Вера Станоевска

ул. 1737 бр. 30/2-3, Скопје

Потврдувам дека

Златко Божиновски, ул. 3 бр. 107, Црешево, Скопје, во мое присуство своерачно го потпиша писменото, Идентитетот на учесникот го утврдив самиот врз основа на лична карта бр.: А2420274 Издадена од МВР Скопје

Потписот - ракознакот на писменото е втиснат.

Согласно чл. 86 став (4) од Законот за нотаријатот, учесниците се известени дека нотарот не е одговорен за содржината на писменото ниту е должен да испитува дали учесниците се овластени за таа правна работа.

Нотарската такса за заверка по тарифен број 10 т. 2 од Законот за судски такси во износ од 50 денари наплатена и поништена на примерокот кој останува за архивирање.

Нотарската награда е пресметана во износ од 100 денари.

Број УЗП 31147/2021

Во Скопје 15.12.2021

НОТАР

Вера Станоевска





ОПШТИНА ГАЗИ БАБА

Сектор за урбанизам и градежно земјиште  
Одделение за урбанистичко планирање  
Бр.28-3/4675/2 од 27.12.2021 година  
СКОПЈЕ

До:  
Марјан Божиновски  
Ул."З" бр.107 с.Црешево  
Скопје

Предмет: Известување по иницијатива

Комисијата за урбанизам од член 38 од Закон за урбанистичко планирање ја разгледа иницијативата поднесена од физичко лице, која се однесува за изработка на Урбанистички проект вон опфат на урбанистички план со намена А1.5 - куќи во состав на селско стопански двор на КП 2837 м.в."Милина нива", КО Црешево, Општина Гази Баба - Скопје, и го констатира следното:

Согласно член 58 став 6 од Законот за урбанистичко планирање (Сл.Весник на РСМ бр.32/20) урбанистички проект може да се изработува и за поединечни градби и инфраструктури од државно и локално значење вон населени места и вон опфат на урбанистички планови на земјоделско, шумско и друго земјиште, крајбрежни појаси и други простори за коишто не постојат услови и економска оправданост за донесување на урбанистички план согласно Законот за урбанистичко планирање, а постои соодветен или некатегоризиран сообраќаен пристап, во кој случај урбанистичкиот проект се изработува врз основа на прибавени услови за планирање на просторот.

Комисијата, ценејќи ги наводите во приложеното образложение и предлог Проектната програма, а со оглед на тоа да до конкретната катастарска парцела постои некатегоризиран сообраќаен пристап, а не постојат услови и економска оправданост за донесување на урбанистички план, **се прифаќа иницијативата за изработка на Урбанистички проект вон опфат на урбанистички план со со намена А1.5 - куќи во состав на селско стопански двор на КП 2837 м.в."Милина нива", КО Црешево, Општина Гази Баба - Скопје.**

Согласно член 62 став 3 од Законот за урбанистичко планирање (Сл.Весник на РСМ бр.32/20), Урбанистичкиот проект од член 58 став 6 се изработува врз основа на претходно прибавени услови за планирање на просторот и проектна програма одобрена од надлежен орган, мислења од државните органи, институции, установи и правни лица со јавни овластувања од членот 47 од Законот за урбанистичко планирање, кои имаат надлежност или јавни овластувања за земјоделското, шумското и друго земјиште, како и за други посебни аспекти од подрачјето на опфатот, со кое се потврдува дека конкретниот проект зафат е во согласност со посебните закони за видот на земјиштето, статусот или начинот на употреба на конкретното подрачје, врз ажурирана геодетска подлога на проектниот опфат.

Со почит,

КОМИСИЈА ЗА УРБАНИЗАМ:

- Благица Блажевска, д-р - претседател  
Blagica Blazhevska  
Digitally signed by Blagica Blazhevska  
Date: 2021.12.27 15:40:30 +01'00'
- Стојка Доликоска, д-р - член  
Stojka Dolikjaska  
Digitally signed by Stojka Dolikjaska  
Date: 2021.12.27 15:28:49 +01'00'
- Благородна Илиќ, д-р - член  
Blagorodna Ilijak  
Digitally signed by Blagorodna Ilijak  
Date: 2021.12.27 15:41:25 +01'00'
- Натали Ташевска Гулевска, д-р - надворешен член  
Natali Tashavska-Gulevska
- Елена Дракуловска-Гигов, д-р - надворешен член  
Elena Drakulovska Gigov  
Digitally signed by Elena Drakulovska  
Date: 2021.12.27 15:48:59 +01'00'
- Сашо Смиљаноски, дипломиран сообраќаен инженер - надворешен член  
Sasho Smiljanoski  
Digitally signed by Sasho Smiljanoski  
Date: 2021.12.29 13:22:35 +01'00'

Sasho  
Smiljanoski



Раководител на сектор

*Blagica Blazhevska*  
Благица Блажевска, д-р





СЕКТОР ЗА ПРОСТОРНО ПЛАНИРАЊЕ

Арх.бр. УП1-15 514/2022

Дата..2.2.03.2022

Врз основа на член 88 од Законот за општа управна постапка (“Службен весник на Република Македонија” бр. 124/15 и 76/20), а во врска со член 4, став 3 од Законот за спроведување на Просторниот план на Република Македонија (“Службен весник на Република Македонија” бр.39/04) и член 42 став 9 од Законот за урбанистичко планирање (“Службен весник на Република Северна Македонија” бр. 32/20), министерот за животна средина и просторно планирање, го донесе следното:

РЕШЕНИЕ

за Услови за планирање на просторот

1. Со ова Решение на Општина Гази Баба, се издаваат Услови за планирање на просторот за изградба на станбени куќи во состав на селски стопански двор, на КП 2837, м.в. „МИЛИНА НИВА”, КО Црешево, Општина Гази Баба.

Површината на планскиот опфат изнесува 0,2 ha.

Видот на планската документација да се усогласи со Законот за урбанистичко планирање и Правилникот за урбанистичко планирање.

Условите за планирање на просторот треба да представуваат влезни параметри и насоки при планирањето на просторот и поставување на планските концепции и решенија по сите области релевантни за планирањето на просторот во соодветниот плански документ, во согласност со Просторниот план на Република Македонија.

2. Условите за планирање на просторо т од точка 1 на ова Решение, изработени од Агенцијата за планирање на просторот со тех.бр. Y38021 се составен дел на Решението.



## СЕКТОР ЗА ПРОСТОРНО ПЛАНИРАЊЕ

3. Условите за планирање на просторот за изградба на станбени куќи во состав на селски стопански двор, на КП 2837, м.в. „МИЛИНА НИВА“, КО Црешево, Општина Гази Баба, содржат општи и посебни одредби, насоки и решенија и заклучни согледувања со обврзувачка активност од планската документација од повисоко ниво и графички прилози кои претставуваат Извод од планот.

4. При изработка на планската документација локациите за сите содржини треба да се бараат исклучиво на површини од послаби бонитетни класи. Приоритет е заштита на земјоделското земјиште, а особено стриктно ограничување на трансформацијата на земјиштето од I-IV бонитетна класа за неземјоделско користење, како и зачувување на квалитетот и природната плодност на земјиштето.

5. Со цел да се обезбеди заштита и унапредување на животната средина при изградба на станбени куќи во состав на селски стопански двор, на КП 2837, м.в. „МИЛИНА НИВА“, КО Црешево, Општина Гази Баба потребно е да се почитуваат одредбите пропишани во Законот за животна средина („Сл.весник на РМ“ бр. 53/05, 81/05, 24/07, 159/08, 83/09, 48/10, 124/10, 51/11, 123/12, 93/13, 187/13, 42/14, 44/15, 129/15, 192/15, 39/16 и 99/18) како и подзаконските акти донесени врз основа на истиот.

6. Донесувачот на планската документација за изградба на станбени куќи во состав на селски стопански двор, на КП 2837, м.в. „МИЛИНА НИВА“, КО Црешево, Општина Гази Баба е должен да донесе Одлука за спроведување или Одлука за не спроведување на Стратегиска оцена на животната средина (СОЖС), во која треба да се образложени причините за спроведувањето односно неспроведувањето, на начин и постапка пропишани со Законот за животната средина („Службен весник на Република Македонија“ бр. 53/05, 81/05, 24/07, 159/08, 83/09, 48/10, 124/10, 51/11, 123/12, 93/13, 187/13, 42/14, 44/15, 39/16, 99/18)

При донесувањето на Одлука за спроведување или Одлука за не спроведување на стратегиска оцена за изградба на станбени куќи во состав на селски стопански двор, на КП 2837, м.в. „МИЛИНА НИВА“, КО Црешево, Општина Гази Баба, задолжително да се земат во предвид насоките за потреба од спроведување на Стратегиска оцена на влијанието врз животната средина, како и забелешките и заклучоците од секторските области опфатени со Просторниот план на Република Македонија.





## СЕКТОР ЗА ПРОСТОРНО ПЛАНИРАЊЕ

## ОБРАЗЛОЖЕНИЕ

Општина Гази Баба, врз основа на член 42 став 4 од Законот за урбанистичко планирање (“Службен весник на Република Северна Македонија” бр. 32/20), со постапка бр. 40178 од 28.12.2021 год. до Агенцијата за планирање на просторот, преку електронскиот систем е-урбанизам, достави барање за издавање на Услови за планирање на просторот за изградба на станбени куќи во состав на селски стопански двор, на КП 2837, м.в. „МИЛИНА НИВА”, КО Црешево, Општина Гази Баба. Површината на планскиот опфат изнесува 0,2 ha.

Согласно член 42 став 8 од Законот за урбанистичко планирање (“Сл. весник на РСМ” бр. 32/20), Агенцијата за планирање на просторот ги изработи Условите за планирање на просторот за изградба на станбени куќи во состав на селски стопански двор, на КП 2837, м.в. „МИЛИНА НИВА”, КО Црешево, Општина Гази Баба и ги достави до Министерството за животна средина и просторно планирање под бр. УП1-15 514/2022 од 17.03.2022 година.

Врз основа на горенаведеното, а согласно член 88 од Законот за општа управна постапка (“Сл. весник на РМ” бр. 124/15 и 76/20), Министерството за животна средина и просторно планирање го донесе ова Решение на Услови за планирање на просторот за изградба на станбени куќи во состав на селски стопански двор, на КП 2837, м.в. „МИЛИНА НИВА”, КО Црешево, Општина Гази Баба и одлучи како во диспозитивот.

**Упаство за правно средство:** Против ова Решение засегнатата јавност и органот кој го подготвува планскиот документ може да изјави жалба во рок од 15 (петнаесет) дена од денот на приемот на ова Решение до Државната Комисија за одлучување во управна постапка и постапка од работен однос во втор степен.

ПО ОВЛАСТУВАЊЕ НА МИНИСТЕР

РАКОВОДИТЕЛ НА СЕКТОР

Nebi Rexhepi



Изготвил: Дајана Марковска Ристеска

Одобрил: Соња Фурнациска



## УСЛОВИ ЗА ПЛАНИРАЊЕ НА ПРОСТОРОТ

за изградба на станбени куќи во состав на селско стопански двор на КП 2837,  
М.В. „МИЛИНА НИВА“, КО Црешево,  
ОПШТИНА ГАЗИ БАБА

КОИ ПРОИЗЛЕГУВААТ ОД ПРОСТОРНИОТ ПЛАН НА РЕПУБЛИКА МАКЕДОНИЈА

Тех. бр. Y38021

Скопје, март 2022

## УСЛОВИ ЗА ПЛАНИРАЊЕ НА ПРОСТОРОТ

за изградба на станбени куќи во состав на селско стопански двор на КП 2837,  
М.В. „МИЛИНА НИВА“, КО Црешево,  
ОПШТИНА ГАЗИ БАБА

КОИ ПРОИЗЛЕГУВААТ ОД ПРОСТОРНИОТ ПЛАН НА РЕПУБЛИКА МАКЕДОНИЈА

Барател: Општина Гази Баба

Тех. бр. У38021

Раководител на задачата:

м-р Анита Кочан д.с.р.

Координатор

м-р Кристина Николовска д.и.а

Раководител на сектор за просторно планирање:

д-р Душица Трпчевска Ангелковиќ, д.и.а.

Агенција за планирање на просторот

Директор

---

м-р Андријана Андреева, д.и.а.

Скопје, март 2022

## УСЛОВИ ЗА ПЛАНИРАЊЕ НА ПРОСТОРОТ

за изградба на станбени куќи во состав на селско стопански двор на КП 2837,  
М.В. „МИЛИНА НИВА“, КО Црешево,

### ОПШТИНА ГАЗИ БАБА

На седницата одржана на 11.06.2004 година, Собранието на Република Македонија, го донесе Просторниот план на Република Македонија како највисок, стратешки, долгорочен, интегрален и развоен документ, заради утврдување на рамномерен и одржлив просторен развој на државата, определување на намената, како и уредувањето и користењето на просторот.

Со Просторниот план се утврдуваат условите за хумано живеење и работа на граѓаните, рационалното управување со просторот и се обезбедуваат услови за спроведување на мерки и активности за заштита и унапредување на животната средина и природата, заштита од воени дејствија, природни и технолошки катастрофи.

Со донесувањето на Планот се донесе и Закон за спроведување на Просторниот план на Република Македонија (“Службен весник на Република Македонија” бр. 39/04).

Со Законот се уредуваат условите начините и динамиката на спроведувањето на Просторниот план, како и правата и одговорностите на субјектите во спроведувањето на Планот.

Законот за спроведување на Просторниот план на Република Македонија, се заснова врз следните основни начела:

- јавен интерес на Просторниот план на Република Македонија;
- единствен систем во планирањето на просторот;
- јавност во спроведувањето на Просторниот план;
- стратешкиот карактер на просторниот развој на државата;
- следење на состојбите во просторот;
- усогласување на стратешките документи на државата и сите зафати и интервенции во просторот;
- **координација на Просторниот план на Република Македонија, со другите просторни и урбанистички планови и другата документација за планирање и уредување на просторот, како и со субјектите за вршење на стручни работи во спроведувањето на Планот.**

Спроведувањето на Планот подразбира задолжително усогласување на соодветните стратегии, основи, други развојни програми и сите видови на планови од пониско ниво, со Просторниот план.

Според член 4 од овој Закон, Просторниот план, се спроведува со изготвување и донесување на просторни планови на региони, просторни планови



на подрачја од посебен интерес, просторен план на Општина, на општините во градот Скопје и на градот Скопје, како и со урбанистички планови за населените места и друга документација за планирање и уредување на просторот, предвидена со закон. За изготвување и донесување на плановите од став 2 на овој член, Министерството надлежно за работите на просторното планирање, издава решение за услови за планирање на просторот.

Условите за планирање на просторот, според овој Закон, содржат општи и посебни одредби, насоки и решенија од планската документација од повисоко ниво и графички прилог или прилози кои ги прикажуваат решенијата на Планот.

Во конкретниот случај, Условите за планирање на просторот се наменети изградба на станбени куќи во состав на селско стопански двор, на КП 2837, м.в. „МИЛИНА НИВА“, КО Црешево, Општина Гази Баба.

Вкупната површина на предметниот опфат изнесува 0,2 ha.

Условите за планирање треба да претставуваат влезни параметри и насоки при планирањето на просторот и поставување на планските концепции и решенија по сите области релевантни за планирањето на просторот, обработени во согласност со Просторниот план на Република Македонија.

### **Основни определби на Просторниот план**

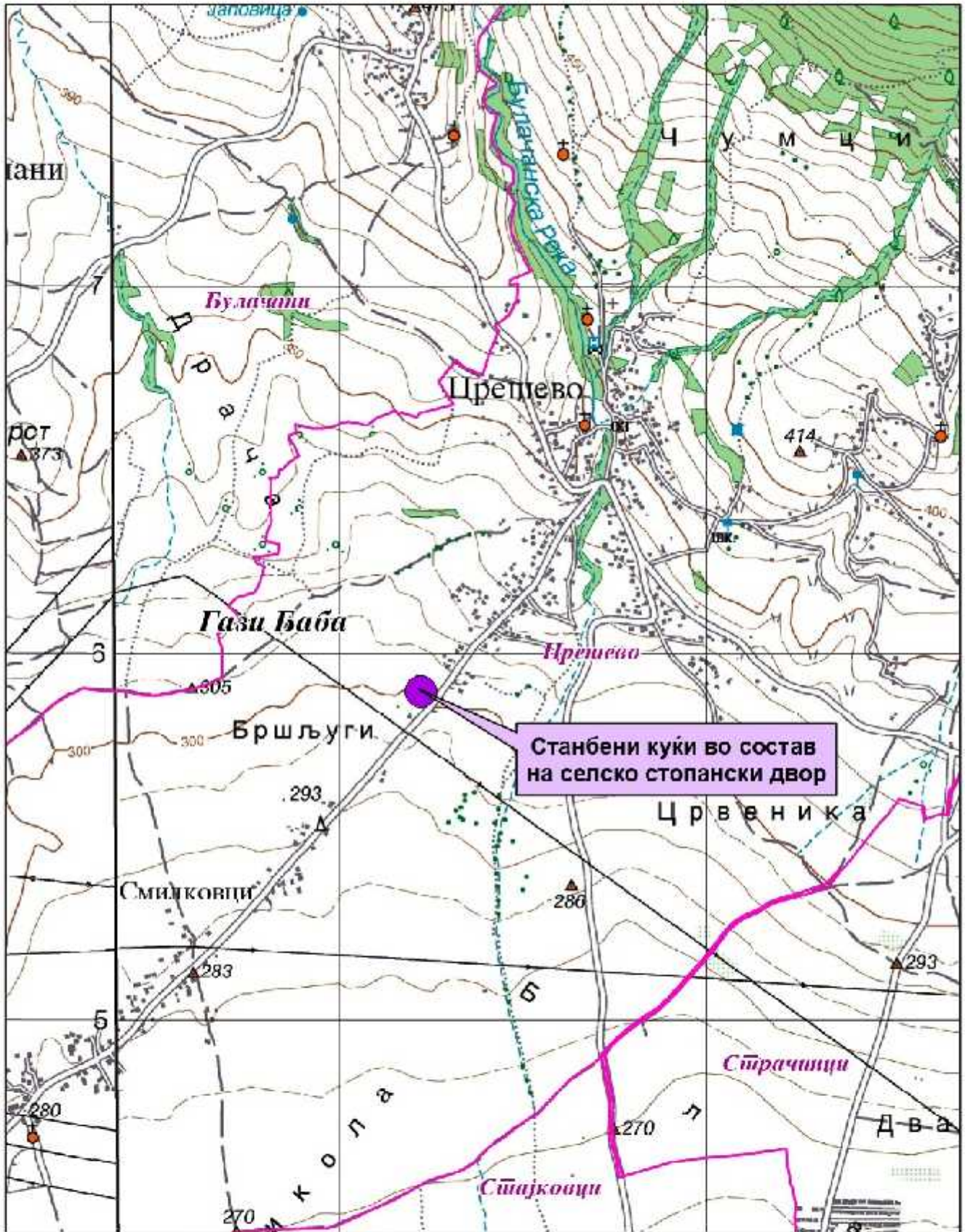
Основната стратешка определба на Просторниот план на Републиката е остварување на повисок степен на вкупната функционална интегрираност на просторот на државата и **обезбедување услови за значително поголема инфраструктурна и економска интеграција со соседните и останатите европски земји**. Остварувањето на повисок степен на интегрираност на просторот на Републиката подразбира **намалување на регионалните диспропорции**, односно квалитативни промени во просторната, економската и социјалната структура.



Во инвестиционите одлуки за материјалното производство, стриктно се почитуваат локациските, техничко-економските и критериумите за заштита на животната средина, кои се усвоени на национално ниво.

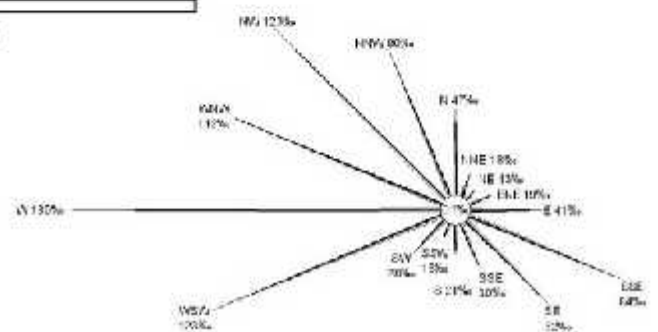
Една од основните цели на Просторниот план се однесува на рационално користење и заштита на природните ресурси, искористување на погодностите за производство и **лоцирање на преработката на простори врзани со местото на одгледување или искористување**. Меѓу приоритетните определби на Просторниот план е **заштитата на земјоделското земјиште, а особено стриктно ограничување на трансформацијата на земјиштето од I-IV бонитетна класа за неземјоделско користење**, како и зачувување на квалитетот и природната плодност на земјиштето.

Во напорите за унапредување на квалитетот на живеењето во Републиката, посебно тежиште се става на **унапредувањето и заштитата на животната средина**. Состојбата на животната средина и еколошките барања се важен фактор на ограничување во планирањето на активностите, заради што е неопходна процена на влијанијата врз животната средина. Посебно значење имаат заштитата и промоцијата на вредните природни богатства и поголемите подрачја со посебна намена и со природни вредности, важни за биодиверзитетот и квалитетот на животната средина, како и заштитата и промоцијата, или соодветниот третман на културното богатство согласно со неговата културолошка и цивилизациска важност и значење.

## Местоположба на локацијата и ружа на ветрови



-  Општинска граница
-  Катастарска граница



### **Природни и климатски карактеристики**

Природните карактеристики на едно подрачје претставуваат збир на вредности и обележја создадени од природата, без учество и влијание на човекот. Тие ги опфаќаат: географската и геопрометната положба на подрачјето, релјефните карактеристики, геолошки, педолошки, хидрографски, сеизмички, климатски и др.

Предметната локација се наоѓа југозападно од населено место Црешево на надморска височина од 300 метри.

### **Геотектонски и инженерско-геолошки карактеристики**

Од тектонски аспект, Скопската Котлина претставува депресија, ограничена од сите страни со ридски и планински терени кои се изградени од карпи со различна старост, почнувајќи од камбриум па се до неоген. За разлика од нив, самата депресија е изградена од неогено-квартерни седименти, при што од неогени седименти се изградени ритчестите терени во депресијата, а од кварталните седименти се изградени алувијалните и алувијално-пролувијалните наслаги по течението на Вардар и нејзините притоки.

Скопското епицентрално подрачје припаѓа на Вардарската сеизмогена зона која е дефинирана со најмобилната тектонска единица во Балканскиот регион - Вардарската зона, во која што алпските орогени процеси биле многу изразити, а истите продолжуваат и во неотектонската етапа.

Скопското епицентрално подрачје се наоѓа во зоната на вкрстување на раседите од Вардарски правец и од правец исток-запад. Овие раседи доминантно се карактеризираат со вертикално, меѓутоа и хоризонтално поместување од лева насока. Епицентралното подрачје Скопје е формирано во геодинамички услови на компресија од исток-североисток и дилатација долж правецот север-северозапад. Според очекуваните сеизмички интензитети оваа локација се наоѓа на границата на зоната изложена на потреси од 8 до 9<sup>0</sup> по Меркалиевата скала.

### **Клима**

Ова подрачје е под влијание на континентална средоземна клима. Тука се судруваат континенталната клима од север и медитеранската од југ, чие влијание е ослабено. Основни карактеристики се остри и влажни зими како и суви и жешки лета.

Теренот е изложен на западниот (W) и западно југозападниот (WSW) ветар. Со најголема честина е западниот ветар од 180% и со брзина од 2,6m/s, па западно југозападниот (WSW) ветар со честина од 123% и со брзина од 2,7m/s, северозападниот (NW) со честина од 120% и брзина од 4,2m/s, западно северозападниот (WNW) 112% и брзина од 3,0m/s, источен југоисточен (ECE) 84% и брзина од 2,8m/s, север северозапад (NNW) 80% и брзина од 3,7m/s, југоисточен 62% и брзина од 2,2m/s и источниот со честина од 41% и брзина од 2,8m/s. Другите правци се со помала честина, а најмала е тишината со 7%. Температурите на воздухот се со идентични вредности како во целото Скопско Поле, минимални се во јануари, а максимални во јули со тоа што поради поголемата проветреност маглите се појавуваат просечно околу 22 денови и се карактеристични утринските мразеви до крајот на април. Просечниот атмосферски притисок на годишно ниво изнесува 981,4hPa. Вкупните просечни годишни врнежи се движат околу 446,4mm

со максимум во ноември мај и јуни. Сушниот период трае од јули до септември со честа појава на сушни периоди подолги од 60 дена. Просечен број на ведре денови во текот на годината има 83, а тмурни денови 91. Релативната влажност на воздухот изнесува 67%.

Просечна годишна температура изнесува 12,7<sup>0</sup>С, просечната годишна максимална температура 18,1<sup>0</sup>С, а минималната 7,1<sup>0</sup>С. Апсолутно максимална температура е измерена на 24.07.2007год. и изнесувала 43,4<sup>0</sup>С, а апсолутно минимална температура изнесувала -21<sup>0</sup>С на 13.01.1985год.

Податоците се од мерна станица Зајчев Рид.

### ***Економски основи на просторниот развој***

Концептот на планиран развој и просторна разместеност на економските дејности во "Просторниот план на Република Македонија" се темели на дефинираните цели на економскиот развој во "Националната стратегија на економскиот развој", определбите за рационално користење на потенцијалите и погодностите на развојот, поставеноста на системот на населби, како и политиката за порамномерна и порационална просторна организација на производните и услужни дејности.

Според економската структура, фазата од развојот во која се наоѓа економијата, степенот на расположивоста на факторите, економските состојби и економската позиција на Државата во светот, идниот развој на македонската економија е детерминиран од насоките и комбинацијата на инвестициите со другите развојни фактори.

Со разместувањето на производните и услужни дејности и со агломерирањето на населението во просторот, се формираат центри-полови на развојот како што е Градот Скопје со гравитационо влијание врз просторот за кој се наменети Условите за планирање.

Половите на развој ги формираат оските на развојот кои во минатото се формирале во зависност од географските карактеристики на просторите, т.е. според релјефот, теченијата на реките и слично, а во денешно време позначајни станаа деловните односи, меѓучовечките комуникации, како и изградените инфраструктурни системи и стопански капацитети.

Со Просторниот план на Р Македонија дефинирани се пет оски на развој од кои релевантни за Општината на чиј простор се наоѓа локацијата за која се наменети Условите за планирање се две развојни оски: "Северната развојна оска" и оската "Север-југ".

Развојната оска "Север-југ" минува по средината на територијата на земјата, следејќи го од Скопје на југ течението на реката Вардар. Формирана е историски во текот на целиот XX век, па и порано, а на југ, преку границата стигнува до Солун. По Првата светска војна таа продолжи и на север, па се спои со оската по течението на реката Морава. Денес, на територијата на земјата ги поврзува градовите: Куманово - Скопје - Велес - Неготино (и Кавадарци) - Демир Капија - Валандово - Гевгелија. На север од Скопје има и еден крак до Приштина. Какви промени и да се случат, во наредните децении оваа оска ќе остане главна.



По Втората светска војна до денес, во северниот и западниот дел на државата, се формирала оската која би можела да се нарече "Северна" и која ги поврзува градовите: Крива Паланка - Куманово - Скопје - Тетово - Гостивар - Кичево - Охрид - Струга. Во современите промени, оваа оска продолжува на исток кон Кустендил-Р Бугарија и на запад кон Елбасан-Р Албанија.

Развојните оски имаат значајна улога во просторната организација, а во прв ред за модернизација на патиштата, за изградбата на далекуводи, гасоводи итн., со што ќе се создадат предуслови за поттикнување на развојот на вкупната економија во Регионот и интегрален просторен развој на Државата.

При спроведувањето на стратегијата за организација и користење на просторот за економските дејности, решенијата во просторот треба да овозможат поголема атрактивност на просторот, заштита на природните и создадени ресурси и богатства, сообраќајно и информатичко поврзување, локациона флексибилност и почитување на развојните фактори.

Изградбата на предвидениот објект со за изградба на станбени куќи во состав на селско стопански двор, на КО Црешево, Општина Гази Баба, согласно определбите од "Просторниот план на Република Македонија" треба да базира на законитостите на пазарната економија и примена на релевантната законска регулатива од областа на заштитата на животната средина, особено превенција и спречување на негативните влијанија врз животната средина.

### *Користење и заштита на земјоделско земјиште*

Зачувувањето, заштитата и рационалното користење на земјоделското земјиште е основна планска определба и главен предуслов за ефикасно остварување на производните и другите функции на земјоделството, а конфликтните ситуации кои ќе произлегуваат од развојот на другите стопански и општествени активности ќе се решаваат врз основа на критериуми за глобална општествено-економска рационалност и оправданост со што ќе се постигнат следните зацртани цели:

- Запирање на тенденциите на прекумерна и стихијна пренамена на плодните површини во непродуктивни цели;
- Зголемување на продуктивната способност на земјоделското земјиште и подобрување на структурата на обработливите површини во функција на поголемо производство на храна;
- Привремено или трајно исклучување од процесот на производство на храна на терените каде концентрацијата на токсични материи од сообраќајни коридори во земјиштето, воздухот и водата се над дозволените норми;
- Рекултивирање и враќање на деградираното земјиште во земјоделска намена со мелиоративни и агротехнички зафати;
- Искористување на компаративните предности и погодности на одделни подрачја и стопанства за повисок степен на финализација и задоволување на потребите на преработувачките капацитети и нивна ориентација кон извоз;

- Обезбедување на материјални и други услови за дефинирање и реализација на програмата за реонизација на земјоделското производство поради рационално искористување на сите природни ресурси, човечки потенцијали и индустриско-преработувачки капацитети;
- Примена на мерки за одржлив развој, кои подразбираат: поголема употреба на природни ѓубрива, контролирана употреба на вештачки ѓубрива во склад со потребата на растенијата односно врз основа на стручни анализи, употреба на т.н еколошки ѓубрива, примената на т.н. систем капка по капка.

Согласно Просторниот план на Република Македонија просторот на Републиката е поделен во **6 земјоделско стопански реони и 54 микрореони**. Предметната локација припаѓа на Скопско-Кумановскиот земјоделско стопански реон со **14 микрореони**.

При изработка на предметната документација, неопходно е воспоставување и почитување на ефикасна контрола на користењето и уредувањето на земјиштето и утврдување на нормите и стандарди за градба. Меѓу приоритетните определби на Просторниот план е заштитата на земјоделското земјиште, а особено стриктното ограничување на трансформацијата на земјиштето од I-IV бонитетна класа за неземјоделско користење, како и зачувување на квалитетот и природната плодност на земјиштето.

Пренамената на земјоделското земјиште се регулира со Законот за земјоделско земјиште. Доколку при изработка на предметната документација се зафаќаат нови земјоделски површини, надлежниот орган за одобрување на планските програми веднаш по заверка на истите, до Министерството за земјоделство, шумарство и водостопанство поднесува барање за согласност за трајна пренамена на земјоделско земјиште во градежно.

### **Водостопанство и водостопанска инфраструктура**

Планирањето и реализирањето на активностите за подобрување на условите за живот во Република Северна Македонија треба да се во корелација со концептот за одржлив развој, кој подразбира рационално користење на природните и создадените добра. Одржливиот развој подразбира користење на добрата во мерка која дозволува нивна репродукција, усогласување на развојните стратегии и спречување на конфликти во сите области на живеење. Стратегијата за користење на водата и развој на водостопанството е условена од фактот дека Републиката е сиромашна со вода поради што треба рационално да се користи и троши. Колку водите во одреден простор може да се сметаат за „воден ресурс“ зависи од можноста за нивно искористување, односно од можноста за реализирање на водостопански решенија со кои водите ќе се искористат за покривање на потребите од вода за населението, земјоделството, индустријата и заштитата на живиот свет. Водата како „ресурс“ ја има многу помалку од „присутните води“.

Согласно Просторниот план на Република Македонија на територијата на Републиката дефинирани се 15 водостопански подрачја (ВП): ВП „Полог“, „Скопје“, „Треска“, „Пчиња“, „Среден Вардар“, „Горна Брегалница“, „Средна и Долна Брегалница“, „Пелагонија“, „Средна и Долна Црна“, „Долен Вардар“, „Дојран“,

„Струмичко Радовишко”, „Охридско - Струшко”, „Преспа” и „Дебар”. Оваа поделба овозможува пореално да се согледаат расположивите и потребните количини на вода.

Просторот на кој се преовидува изградба на станбени куќи во состав на селско стопански двор, во КО Црешево, Општина Гази Баба, припаѓа на водостопанското подрачје (ВП) „Скопје” кое го опфаќа сливотот на реката Вардар, од водомерниот профил „Радушa” до вливот на реката Пчиња. На ова ВП припаѓаат и сливовите на притоците Маркова Река, Кадина Река, Лепенец и Серава. Со ова ВП сливот на реката Треска не е опфатен.

За целосно искористување на хидроенергетскиот потенцијал на површинските водотеци во ВП „Скопје”, се предвидува изградба на акумулациите „Палиград” и „Гомалево” на Кадина Река и „Бразда” на Кучевишка Река.

При обезбедувањето на потребните количини на вода потребна е примена на мерки кои ќе овозможат квалитетно водоснабдување:

- Оформување и одржување на заштитни зони околу изворот кој ќе се користи за водоснабдување и дефинирање на режим на заштита во зоните (доколку за водоснабдување се користи независен изворник, односно објектите не се приклучат на водоснабдителната мрежа на селото Црешево);
- Синхронизирана изградба на водостопански објекти со кои ќе се овозможи повеќе корисници да се снабдуваат со квалитетна вода;
- Рационално користење на водата преку примена на современи технички решенија во управувањето на водоснабдителниот систем.

Доколку за водоснабдување се користат подземни води динамиката на експлоатација да се базира на извршени хидрогеолошки испитувања со кои ќе се дефинираат нивниот квантитет и квалитет.

Еден од основните приоритети во заштитата на животната средина е заштита на квалитетот на површинските и подземните води. За таа цел потребно е стриктно спроведување на принципот на „заштита на квалитетот на водите на самите изворишта на загадување” преку соодветен третман на отпадните води и нивно испуштање во реципиентот од како нивниот квалитет ќе биде доведен во согласност со „Уредбата за категоризација на водотеците, езерата, акумулациите и подземните води”.

### **Енергетика и енергетска инфраструктура**

Од аспект на енергетиката и енергетската инфраструктура со Просторниот план на Р.Македонија се дефинираат состојбите, потребите и начините на задоволување на потрошувачката на разните видови на енергија во Републиката. При тоа приоритет се дава на намалување на увозната зависност на енергенти и енергија, односно задоволување на потрошувачката со домашно производство.

Според статистичките податоци последниве години во Републиката над 30% од потрошената електрична енергија е од увозно потекло за што се одвојуваат големи девизни средства. Зголемената потрошувачка на енергетски горива ја наметнува потребата од подобрувањето на енергетската ефикасност. Европската

регулатива “Европа 2020” за паметен, одржлив и сеопфатен развој предвидува мерки за намалување на емисиите на издувни гасови, зголемување на користењето на обновливи извори на енергија и зголемување на енергетската ефикасност. Имплементирањето на овие мерки, ќе придонесе за подобра односно поквалитетна иднина за следните генерации, отворање на нови работни места, а истовремено се обезбедуваат услови за одржлив развој. Со рационално искористување на енергетските извори им се овозможува на идните генерации да имаат ресурси за сопствен раст и развој.

Размената на електрична енергија помеѓу балканските електроенергетски системи (чии земји најчесто се увозници) е многу значајен фактор за натамошниот развој. Електроенергетските системи на балканските земји треба да бидат поврзани со конективни водови кои што нема да преставуваат тесно грло во трансмисија на потребните количини на електрична моќност. Република Северна Македонија досега има 400 kV конективни водови со Грција (кон Солун и Лерин) и Косово (Урошевац) и кон Бугарија (Црвена Могила) а во план е градбата на вод кон Албанија. Планираната, со Просторниот план на РМ, траса на водот од Скопје5 кон Србија е сменета и изграден е водот Штип-Србија.

Локацијата за изградба на станбени куќи во состав на селско стопански двор, м.в. „Милина Нива“, КО Црешево, Општина Гази Баба нема конфликт со постојните и планирани дистрибутивни и преносни водови. Така, постојниот 400kV преносен вод Скопје4-Скопје1(5) минува на 0,1km југозападно од оваа локација.

#### **Гасовод**

**Природниот гас**, со сегашната потрошувачка, малку е застапен во енергетскиот сектор во Републиката. Со негова зголемена употреба се воведува еколошки поприватливо гориво кое со својот хемиски состав и висока калорична моќ, претставува одлична замена за нафтата, нејзините деривати, јагленот и другите цврсти и течни горива. Природниот гас испушта помалку штетни материи во однос на другите енергенти, заради што аерозагадувањето е сведено на минимум.

Изградениот крак Жидилово-Скопје е дел од меѓународниот транзитен гасоводен систем Русија-Романија-Бугарија-Северна Македонија. Се планира во идниот период доизградба на гасоводната мрежа во Републиката и поврзување со мрежите на соседните држави што ќе овозможи зголемување на сигурноста во снабдувањето на сите региони во Републиката но и урамнотежување на потрошувачката во текот на целата година.

Во Скопје изградени се две главни мерно-регулациони станици (MPC): Скопје-север и Скопје-југ. Трасата на магистралниот гасовод кон Скопје-север минува на 0,6km јужно од оваа локација.

#### **Население**

Утврдувањето на концептот на просторната организација, уредувањето и користењето на територијата на Републиката, а во контекст на тоа и стопанската структура, зависи од развојот, структурните промени и просторната дистрибуција на населението.

Врз основа на прогноза за бројот, структурата, темпото на растежот, критериумите за разместување и подвижноста, треба да се покаже просторно-временската компонента на остварување на идната организација и уредување преку демографскиот аспект.

Демографските проекции, кои на планирањето му даваат нова димензија, покажуваат или треба да покажат, како во иднина ќе се формира населението, неговиот работен контингент (работна сила) и домаќинствата и како треба да придонесат кон сестрано согледување на идната состојба на населението како произведен дел, потрошувач и управувач - креатор.

Тргувајќи од определбата дека **популациската политика преку систем на мерки и активности** треба да влијае врз природниот прираст, се оценува дека за обезбедување на плански развој и излез од состојбата на неразвиеност се наметнува водењето активна популациска политика во согласност со можностите на социо-економски развој на Републиката. Во овие рамки треба да се води единствена популациска политика со диференциран пристап и мерки по одделни подрачја, со цел да се постигне **оптимализација во користењето на просторот и ресурсите**, хуманизација на условите за семејниот и општествениот живот на населението, намалување на миграциите, како и создавање на услови за порамномерен регионален развој на Републиката.

Според податоците од Пописот на населението, домаќинствата и становите спроведен во 2002 година вкупниот број на жители во Општина Гази Баба на чиј простор се наоѓа предметната локација, изнесува 72.617 жители, од кои 40.3% претставува расположива работна сила значаен потенцијал за идниот развој на овој крај.

Како демографска рамка, населението е значајна категорија која треба да се има во предвид при апроксимацијата на потенцијалните работни ресурси и потенцијалните потрошувачи и корисници на сите видови услуги.

### ***Урбанизација и мрежа на населби***

Урбанизацијата како сложен, динамичен процес треба да претставува основна рамка и влијателен фактор во насочувањето на долгорочниот просторен развој на Република Северна Македонија. Планскиот концепт на развојот и уредувањето на селските подрачја претставува значајно, стратешко прашање и интегрален дел на глобалниот концепт на долгорочниот просторен развој на државата. Негова основна определба претставува унапредување на квалитетот на животните услови во руралната средина и намалување на постојната разлика во однос на условите во урбаните средини, преку интегрален-сеопфатен развој на селото.

Концептот на развојот и уредувањето на селските подрачја за основа ги има целите со кои е предвидено:

- Сеопфатен, рамномерно територијално распределен развој на целата територија;
- Интензивирање на функционалните врски во доменот на стопанството и услугите помеѓу соседните центри со координирано, заедничко организирање на активностите;



- Создавање услови за непречено вршење на основните човекови активности (функции), обезбедување висок степен на заштита на животната средина и запазување на принципите на одржлив развој;
- Стимулирање на развојот на основните дејности преку активирање на локалните потенцијали, оптимално искористување на природните погодности и осовременување на производството;
- Подобрување на животните услови преку плански насочено уредување на населбите и целосно опремување со елементи на комунална инфраструктура;
- Интегрално планирање на развојот на населените места и организација, уредување и користење на севкупната површина во границите на атарот и
- Обезбедување на целосна интеграција на руралните населби во системот на населбите во функционалните единици.

Иницијативата за изградба на станбени куќи во состав на селско стопански двор, во м.в. „МИЛИНА НИВА“, КО Црешево, Општина Гази Баба, би требало да предизвика позитивни импулси и ефекти врз целото непосредно окружување од аспект на повисока организација, инфраструктурна опременост, повисок квалитет на услугите во окружувањето, како и уреденост на просторот, сето тоа базирано врз принципите на одржлив развој како и максимално почитување и вградување на нормативите и стандарди за заштита на животната средина.

Просторниот развој на **руралните населби**, базиран на соодветна планска документација, наметнува усогласување на истиот со планските решенија и насоки на Просторниот план на Република Македонија во сите сегменти на развојот, со особен акцент на она што значи стратешки решенија и насоки. Во таа смисла, одредени иницијативи за просторен развој кои се манифестираат со зафаќање на нови простори, проширување на урбаните опфати и регулирање на постојните градежни подрачја треба да се преиспитуваат согласно решенијата од повисок, стратешки интерес за државата. Неопходно е почитување на определбите на Просторниот план во однос на дестимулација на проширување на градежното земјиште од една и поефикасно и порационално искористување на постојната ангажирана површина од друга страна односно:

- При изработка на урбанистичките планови на населбите, површините за сите урбани содржини треба да се бараат исклучиво во рамките на постојните урбани опфати, а надвор од овие рамки за исклучително оправдани цели и потреби, на површини од послаби бонитетни класи (над I-IV категорија);
- Изградбата на викенд населби (времено сместување), стопански зони, земјоделски и други објекти со специфични намени да се насочува кон подрачја кои со планови и програми на општините ќе бидат определени за тие цели.

## **Домување**

Во планските определби и насоки на Просторниот план од аспект на организација на домувањето, како една од основните функции на населбите, применета е концепцијата на полицентричен развој која го третира домувањето како посебен тип на развоен ресурс, што е особено важно за неразвиените подрачја како нови центри на развој.

Домувањето, општо, а станбената изградба посебно представува важна компонента на социјалниот и општо-стопанскиот развој, организација и уредување на просторот и подигнување на животниот стандард на населението.

Современите функционални барања на домаќинството за живеење, образование, воспитување, култура, здравство и друго, доведуваат до трансформација на традиционалниот тип на домување и проширување на неговата основна функција за задоволување на егзистенцијалните потреби на домаќинството, преку внесување на нови вредности и изнаоѓање на нови можности за адекватно користење и организирање на просторот.

Под стопански двор се подразбира објект за живеење на едно основно семејство или на сложено семејство во селска населба заедно со неопходни објекти за стока и за животни. Во состав на урбанистичката парцела на мешани и земјоделски домаќинства, може да се градат и помошни стопански објекти<sup>1</sup>.

Основна определба во политиката на станбената изградба за изградба на станбени куќи во состав на селско стопански двор, во м.в. „МИЛИНА НИВА“, КО Црешево, Општина Гази Баба, во планираниот период треба да биде реализација на зацртаните цели на концепцијата на домувањето во зависност од потребите и економските можности.

Порастот на животниот стандард, подобрување на здравствениот стандард и порастот на културата на домувањето доведуваат до постојано зголемување на површината на станот, подобрување на внатрешната организација и распоред, квантитативно и квалитативно подигнување на комуналната опременост на станот. Структурата и физичкиот модел на станбената единица мора да биде во корелација со општествената организација на луѓето кои живеат во станбената единица.

Иницијативата за изградба на станбени куќи во состав на селско стопански двор, во м.в. „МИЛИНА НИВА“, КО Црешево, Општина Гази Баба, ќе допринесе за зголемување на квалитетот на живеење во руралната средина преку внесување на нови вредности и изнаоѓање на нови можности за адекватно користење и организирање на просторот, преку современо уредување и модернизирање на стопанските дворови согласно стандардите и нормативите за урбанистичко планирање.

## **Јавни функции**

Организацијата на јавните функции е директно поврзана со планирањето и уредувањето на населбите и зависи од типот на населбата, нејзиното место и улога во хиерархијата на населбите и соодветното ниво на централитет. Концепцијата на

---

<sup>1</sup> Прирачник за урбанистичко планирање

организација на јавните функции се надополнува и усогласува со промените во политичко-институционалниот систем на државата, како и со новите тенденции на организирање и финансирање на овие дејности.

На предложениот простор наменет за изградба на станбени куќи во состав на селско стопански двор, во м.в. „МИЛИНА НИВА“, КО Црешево, Општина Гази Баба, нема препораки и обврски за организација на јавни функции (образование, здравство, социјала и спорт и рекреација), што значи дека се исклучени и можностите за било каков конфликт помеѓу два типа на функции.

### **Сообраќај и врски**

Комуникациската мрежа на Република Северна Македонија, сочинета од повеќе комуникациски потсистеми, е етаблирана преку системот за сообраќај и врски врз чија основа, помеѓу другото, се темели и организацијата на просторот на државата. Комуникациските системи во Републиката, кои се од особено значење за развојот на стопанските активности, се очекува да се подобруваат, унапредуваат и да се развиваат во две насоки на развој на комуникациите:

- екстерното поврзување на државата (стратешки коридори);
- интерното поврзување во државата (регионални и локални потреби).

Основа за *екстерното поврзување* на државата се дефинираните комуникациски коридори согласно меѓународните конвенции и препораки, што воедно се и основа за ориентација кон европските и балканските определби за економски и технолошки комуникации, што е од особено значење за извозот.

Основата за *интерното поврзување* во државата односно планирање и развој на патната мрежа на Република Северна Македонија се базира на категоризација на патиштата, на стратешки дефинирани меѓународни коридори за патен сообраќај, на досега изградената европска патна мрежа-ТЕМ со “Е” ознака на патиштата, на досега изградената магистрална и регионална патна мрежа, како и на определбите од долгорочната стратегија за развој.

Мрежата на патишта “Е” ознака што ги дефинира меѓународните коридори за патен сообраќај низ Републиката се: Е-65, Е-75, Е-850, Е-871.

Според Просторниот план на Република Македонија, автопатската и магистрална патна мрежа релевантна за предметниот простор е:

- Е-65 што се поклопува со делови од магистралните патишта М-3, М-4 и М-5 - (СР-Блаце-Скопје-Тетово-Кичево-Требеништа-Охрид-Битола-Меџитлија-ГР) - коридор за патен сообраќај во насока север-југ;
- М-4 - (АЛ-Ќафа Сан-Струга-Кичево-Скопје-Миладиновци-М-1);

Врз основа на Одлуката за категоризација на државните патишта („Службен весник на Република Македонија” број 133/11, 150/11 и 20/12) овој магистрален патен правец се преименува со ознаката:

- А2 - Граница со Бугарија - ГП Деве Баир - Крива Паланка - Страцин - Романовце - Куманово - Миладиновце - обиколница Скопје - Тетово - Гостивар-Кичево - Требениште - Струга - граница со Албанија - ГП Ќафасан.

Во идната патна мрежа на Републиката, основните патни коридори ќе ги следат веќе традиционалните правци во насока север-југ (коридор 10), односно исток-запад (коридор 8), што се вкрстосуваат во просторот помеѓу градовите: Скопје, Куманово и Велес. На тој начин дел од магистралните патишта во Републиката ќе формираат три основни патни коридори, што треба да се изградат со технички и експлоатациони карактеристики компатибилни со системот на европските автопатишта (ТЕМ):

- север-југ: М-1 (Србија - Куманово - Велес - Гевгелија - Грција),
- исток-запад: М-2 и М-4 (Бугарија-Крива Паланка-Куманово-Скопје-Тетово-Струга-Албанија и крак Скопје - Србија),
- исток-запад: М-5 (Бугарија - Делчево - Кочани - Штип - Велес - Прилеп - Битола - Ресен - Охрид- Требеништа - М4 (крак Битола - граница со Грција).

На автопатската и магистралната патна мрежа се надоврзуваат **регионалните патишта**, што заедно со локалните категоризирани патишта ќе ја сочинуваат патната мрежа на Републиката.

Динамиката за реализација на мрежата, што ќе овозможи целосно опслужување на Републиката, ќе биде во функција на сообраќајните потреби (очекуваниот обем на сообраќајот), потребите за интеграција во европскиот патен систем, како и економската моќ на државата, а трасите на меѓународните и магистралните патишта, задолжително ќе поминуваат надвор од населените места и се предлага да се решаваат со денивелирано вкрстосување со останатата патна мрежа.

При планирање да се почитува Законот за јавни патишта („Службен весник на Република Македонија” број 84/08, 52/09, 114/09, 124/10, 23/11, 53/11, 44/12, 168/12, 163/13, 187/13, 39/14, 42/14, 166/14, 44/15, 116/15, 150/15, 31/16, 71/16 и 163/16).

**Железнички сообраќај:** Концепцијата за развој на железничкиот систем базира на потребата за модернизација и проширување на железницата во целина, како и поврзување на железничката мрежа на Републиката со соодветните мрежи на Република Бугарија и Република Албанија.

Железничката мрежа на Републиката, во планскиот период, треба да ја сочинуваат: магистрални железнички линии од меѓународен карактер, регионални линии и локални линии.

1. Магистрални железнички линии од меѓународен карактер:

- |                                     |          |
|-------------------------------------|----------|
| – СР- Табановце-Скопје-Гевгелија-ГР | 213,5 km |
| – СР - Блаце-Скопје                 | 31,7 km  |
| – СР -Кременица-Битола-Велес        | 145,6 km |
| – БГ -Крива Паланка-Куманово        | 84,7 km  |
| – АЛ-Струга-Кичево-Скопје           | 143,0 km |

Покрај постојните врски Табановце и Блаце на север, односно Гевгелија и Кременица на југ, ќе се изврши и соодветно поврзување на исток кон Република Бугарија, односно на запад кон Република Албанија, со што ќе се овозможи целосно интегрирање на македонскиот железнички систем со соодветните системи на соседните држави.

Во планскиот период меѓудругото, се очекува развој на интегралниот транспорт, односно техничко-технолошкото доопремување на Македонските железници за извршување на задачите и за вклучување во меѓународниот сообраќај, што е во согласност со стратегијата на развојот на железничкиот сообраќај и со реалните можности на Република Северна Македонија.

***Воздушен сообраќај:*** Воздушните патишта во Република Северна Македонија се интегрален дел од европската мрежа на воздушни коридори со ширина од 10 наутички милји во кои контролирано се одвиваат прелетите над територијата на државата.

Примарната аеродромска мрежа во Државата треба да ја сочинуваат вкупно 4 аеродроми за јавен воздушен сообраќај, и тоа во Скопје, Охрид, Струмица и Битола. Аеродромот во Скопје е оспособен за прием и опрема на интерконтинентални авиони, аеродромот во Охрид е реконструиран во повисока-II категорија, а новите аеродроми што се предвидуваат во Струмица и Битола се предвидени да бидат со доминантна намена за карго транспорт на стоки.

Секундарната аеродромска мрежа се предлага да ја сочинуваат сегашните 5 реконструирани и технички доопремени спортски аеродроми и вкупно 15 аеродроми за стопанска авијација, од кои 7 нови. Покрај тоа треба да се уредат и околу 20 терени за дополнителен развој на воздухопловниот спорт и туризам во согласност со меѓународните прописи за ваков вид на аеродроми.

### ***Радиокомуникациска и кабелска електронско комуникациска мрежа***

Радиокомуникациска мрежа е јавна електронска комуникациска мрежа со која се обезбедува емитување, пренос или прием на знаци, сигнали, текст, слики и звуци или други содржини од каква било природа преку радиобранови. Основни елементи на примопредавателниот систем се: антените, антенските столбови, водови, засилувачи и друго.

Јавните електронски комуникациски мрежи треба да се планираат, поставуваат, градат, употребуваат и слично под услови утврдени со Законот за електронските комуникации, прописите донесени врз основа на него, прописите за просторно и урбанистичко планирање и градење, прописите за заштита на животната средина, нормативите, прописите и техничките спецификации содржани во препораките на Европската Унија.

Изложеноста на јавноста на нејонизирачко електромагнетно зрачење со пуштањето во работа на антенски систем не треба да ги надминува вредностите пропишани со Упатството за гранични вредности при изложеност на нејонизирачко зрачење издадено од Меѓународна комисија за заштита од нејонизирачко зрачење (ICNIRP – International Commission on Non-Ionizing Radiation Protection). Агенцијата за електронски комуникации врши контрола со мерење на нејонизирачкото електромагнетно зрачење, со цел да ја утврди усогласеноста на антенските системи со граничните вредности.

Оператори на мобилната телефонија во Републиката се: М-Телеком, А1 Македонија, Телекабел и Лајкамобајл. Тие во своите секојдневни развојни активности вршат:

- Квалитетно мрежно покривање со мобилен сигнал на:



- региони, општини, населени места,
  - подрачја од јавен интерес (културно-историски, спортски, стопански, индустриски, погранични зони и др.),
  - сообраќајна и транспортна инфраструктура.
- Подготовка на проекти за развој на мрежата согласно постоечката инфраструктура на теренот.
  - Усогласување на развојните планови со одделни институции на државата (министерства, управи и сл.).

Овој регион покриени е со сигнал на мобилна телефонија на мобилните оператори.

**Кабелска електронска комуникациска мрежа** - се користи за дистрибуција на јавни електронски комуникациски услуги до крајниот корисник. Пристапниот дел на мрежата е изграден од кабли (од бакарни парици, коаксијални, хибридни коаксијално-оптички и/или оптички) и придружни дистрибутивни и изводни точки: канали, цевки, кабелски окна/шахти, надворешни ормари и др.

Јавната кабелска електронска комуникациска мрежа и придружните средства треба да се планираат, проектираат, поставуваат и градат на начин кој нема да ја попречува работата на другите електронски комуникациски мрежи и придружни средства, како ни обезбедувањето на другите електронски комуникациски услуги.

Изградбата на јавните електронски комуникациски мрежи и придружни средства треба да обезбеди:

- заштита на човековото здравје и безбедност,
- заштита на работната и животната средина,
- заштита на просторот од непотребни интервенции,
- заштита на инфраструктурата на изградените јавни електронски комуникациски мрежи,
- унапредување на развојот и поттикнување на инвестиции во јавните електронски комуникациски мрежи со воведување на нови технологии и услуги, а особено со воведување на следни генерации на јавни електронски комуникациски мрежи.

АД “Македонски Телекомуникации” и останатите оператори за своите корисници обезбедуваат широк опсег на услуги како што се: говорни услуги (вклучувајќи услуги со додадена вредност), услуги за пренос на податоци, пристап до Интернет, мобилни комуникациони услуги, јавни говорници и др. Комуникациските услуги се обезбедуваат врз основа на добро воспоставената електронска комуникациска мрежа со примена на најсовремени технологии.

Телефонските корисници во ова подрачје во електронско комуникацискиот сообраќај приклучени се преку телефонската централа во Гази Баба.

Операторите на јавна кабелска електронска комуникациска мрежа треба да обезбедат можност за широкопојасен пристап до услуги (broadband) со големи брзини на: 100% од домаќинствата покриени со мрежата на операторот со можност за пристап до јавната комуникациска мрежа со брзина на пренос од 30 Mbps и најмалку 50% од домаќинствата покриени со мрежата на операторот со можност за пристап до јавната комуникациска мрежа со брзина на пренос од 100 Mbps.

### **Заштита на животната средина**

Анализата на влијанијата врз животната средина, како превентива, има за цел да ги идентификува можните проблеми, да ги рационализира трошоците и да направи оптимален избор на мерките за заштита на животната средина. За разлика од “пасивниот” пристап, со кој се применуваат заштитни мерки по настанатиот проблем, што претставува финансиско оптоварување на производителите, давачите на услуги и општеството во целост, превентивната заштита на животната средина се трансформира во елемент на развој и појдовна основа за глобалното управување со животната средина засновано на принципите на одржливиот развој. Одржувањето на континуитет во следењето на состојбите во медиумите и областите на животната средина, дава претстава за трендот на промени кои настанале во текот на подолг временски период на анализираното подрачје, како основа за планирање и предвидување на промените кои би можело да се очекуваат во животната средина во временската рамка на која се однесува планскиот документ.

Можни закани по животната средина од предвидените за изградба на станбени куќи во состав на селско стопански двор, КО Црешево, Општина Гази Баба се: нарушување на квалитетот на воздухот, водите и почвата како резултат на емисија на загадувачки материји, зголемени нивоа на бучава и вибрации и несоодветно управување со отпадот.

Со цел да се обезбеди заштита и унапредување на животната средина при изградбата на станбени куќи во состав на селско стопански двор, КО Црешево, Општина Гази Баба, потребно е да се почитуваат одредбите пропишани во законската регулатива од областа на заштита на животната средина и подзаконските акти донесени врз нивна основа.

Мерки за заштита на животната средина кои треба да се превземат со цел да се обезбеди одржлив развој на анализираното подрачје со минимално негативно влијание врз медиумите и областите во животната средина:

- Да се внимава да не дојде до искористување на земјиштето на начин и обем со кој би се загрозиле неговите природни вредности;
- Да се следи и контролира присуството на загадувачки материји во воздухот со цел да се одржи квалитетот на воздухот во граници на дозволените нивоа на емисии;
- Да се предвидат соодветни технички зафати за пречистување на отпадните води и имплементација на технологии кои ќе овозможат нивно повторно искористување за истата или друга намена;
- Да се контролира квалитетот на пречистените отпадни води пред испуштање во најблискиот реципиент, со цел да се усогласат вредностите на концентрацијата на материите присутни во пречистената отпадна вода со пропишаните гранични вредности на максимално дозволените концентрации на материите присутни во реципиентот;
- Да се превземат активности за намалување на бучавата и вибрациите од опремата, со цел да се избегнат негативните ефекти од бучавата и да се

почитуваат пропишаните гранични вредности за дозволено ниво на бучава во животната средина;

- Организирано управување со отпадот со цел да се минимизира негативното влијание врз животната средина, животот и здравјето на луѓето;
- Создавачот и/или поседувачот на отпадни материји и емисии ги сноси сите трошоци за санација на евентуално предизвиканите нарушувања во животната средина;
- Уредување на комплексот со заштитно и украсно зеленило. При изборот на вегетацијата да се даде приоритет на видовите (автохтони) со висок биоакумулативен капацитет за загадувачки материји.
- Да се изведуваат енергетски ефикасни објекти.

### **Заштита на природното наследство**

Од областа на заштита на природата (*природното наследство, природните реткости и биолошката и пределската разновидност*), документацијата на предметниот простор треба да се усогласи со Просторниот план на Република Македонија на тој начин што, врз основа на режимот за заштита, ќе се организира распоред на активности и изградба на објекти кои ќе се усогласат со барањата кои ги поставува одржливото користење на природата и современиот третман на заштитата.

Особено внимание при заштита на природата, треба да се посвети на начинот, видот и обемот на изградбата што се предвидува во заштитените простори за да се одбегнат или да се надминат судирите и колизиите со инкомпатабилните функции. За таа цел е неопходно почитување на следните принципи:

- Оптимална заштита на просторите со исклучителна вредност;
- Зачувување и обновување на постојната биолошка и пределска разновидност во состојба на природна рамнотежа;
- Обезбедување на одржливо користење на природното наследство во интерес на сегашниот и идниот развој, без значително оштетување на деловите на природата и со што помали нарушувања на природната рамнотежа;
- Спречување на штетните активности на физички и правни лица и нарушувања во природата како последица на технолошкиот развој и извршување на дејности, односно обезбедување на што поповолни услови за заштита и развој на природата;
- Рационална изградба на инфраструктурата;
- Концентрација и ограничување на изградбата;
- Правилан избор на соодветна локација.

Согласно Законот за заштита на природата (Службен весник на РМ, бр.67/04, 14/06, 84/07, 35/10, 47/11, 148/11, 59/12, 13/13, 163/13, 41/14, 146/15, 39/16, 63/16, 113/18 и 151/21) и Законот за животна средина (Службен весник на РМ, бр.53/05, 81/05, 24/07, 159/08, 83/09, 48/10, 124/10, 51/11, 123/12, 93/13, 187/13, 42/14, 44/15, 129/15, 192/15,

39/16 и 99/18) потребно е внесување на мерки за заштита на природата при планирањето и уредувањето на просторот и истите треба строго да се почитуваат.

Согласно Студијата за заштита на природното наследство, изработена за потребите на Просторниот план на Република Македонија, предметниот простор на кој се предвидува изградба на станбени куќи во состав на селско стопански двор, КО Црешево, Општина Гази Баба, нема регистрирано ниту евидентирано природно наследство:

Доколку при изработка на документацијата на предметниот простор или при уредување на просторот се дојде до одредени нови сознанија за природно наследство кое би можело да биде загрозено со урбанизацијата на овој простор, потребно е да се предвидат мерки за заштита на природното наследство:

- Утврдување на границите и означување на сите објекти кои би можеле да бидат предложени и прогласени како природно наследство;
- Забрана за вршење на какви било стопански активности кои не се во согласност со целите и мерките за заштита утврдени со правниот акт за прогласување природното добро или Просторниот план за подрачје со специјална намена;
- Магистралната и останатата инфраструктура (надземна и подземна) да се води надвор од објектите со природни вредности, а при помали зафати потребно е нејзино естетско вклопување во природниот пејзаж;
- Воспоставување на мониторинг, перманентна контрола и надзор на објектите со природни вредности и преземање на стручни и управни постапки за санирање на негативните појави;
- Воспоставување на стручна соработка со соодветни институции во окружувањето;
- Почитување на начелата за заштита на природата согласно Законот за заштита на природата.

### ***Заштита на културното наследство***

Во своето милениумско постоење, човековата цивилизација од праисторијата до денес, на територијата на нашата држава, оставила значајни траги од вонредни културни, историски и уметнички вредности кои го потврдуваат постоењето, континуитетот и идентитетот на македонскиот народ на овие простори.

Просторниот аспект на недвижното културно наследство е предмет на анализа во корелација со долгорочната стратегија на економски, општествен и просторен развој, односно стратегија за зачувување и заштита на тоа наследство во услови на пазарно стопанство.

Републичкиот завод за заштита на спомениците на културата, за потребите на Просторниот план на Републиката, изготви Експертен елаборат за заштита на недвижното културно наследство во кој е даден Инвентар на недвижното културно наследство од посебно значење.

Инвентарот содржи список на регистрирани и евидентирани недвижни културни добра, што подразбира список на недвижните предмети со утврдено својство споменик на културата, односно на недвижните предмети за кои основано

се претпоставува дека имаат споменично својство. Тоа се: археолошки локалитети, цркви, манастири, џамии, бањи, безистени, кули, саат кули, турбиња, мавзолеи, конаци, мостови, згради, куќи, стари чаршии, стари градски јадра и други споменици со нивните имиња, локации, блиските населени места, период на настанување и општините во кои се наоѓаат спомениците.

Согласно постоечката законска регулатива, видови на недвижно културно наследство се: споменици, споменични целини и културни предели.

На подрачјето на катастарската општина Црешево која е предмет на анализа нема евидентирани недвижни споменици на културата (Експертен елаборат).

Во Археолошката карта на Република Македонија, која ги проучува предисториските и историските слоеви на човековата егзистенција, од најстарите времиња до доцниот среден век, на анализираното подрачје на катастарската општина Црешево, евидентирани се следните локалитети:

КО Црешево– *Крши Дол*, некропола од римско време, во близина на православните гробишта во повеќе наврати се вадени камени плочи од гробни конструкции и делови од надгробни споменици со латински натписи; *Смиљковце*, населба од римско време, под селото во маалото Смиљковци откриени се темели од објекти; *Селиште*, осамен наод од римско време, откриен е жртвеник со латински натпис посветен на Јупитер и Јунона.

Според Просторниот план на Р.Македонија, најголем број на цели се однесуваат на третманот и заштитата на културното наследство во плановите од пониско ниво.

При изработка на планска документација од пониско ниво, да се утврди точната позиција на утврдените *локалитети со културно наследство* и во таа смисла да се применат плански мерки за заштита на недвижното наследство:

- задолжителен третман на недвижното културно наследство во процесот на изработката на просторните и урбанистичките планови од пониско ниво заради обезбедување на плански услови за нивна заштита, остварување на нивната културна функција, просторна интеграција и активно користење на спомениците на културата за соодветна намена, во туристичкото стопанство, во малото стопанство и услугите, како и во вкупниот развој на државата;
- планирање на реконструкција, ревитализација и конзервација на најзначајните споменички целини и објекти и организација и уредување на контактниот, околниот споменичен простор заради зачувување на нивната културно - историска димензија и нивна соодветна презентација;
- измена и дополнување на просторните и урбанистичките планови заради усогласување од аспект на заштитата на недвижното културно наследство.

Културното недвижно наследство во просторните и урбанистички планови треба да се третира на начин кој ќе обезбеди негово успешно вклопување во просторното и организационо ткиво на градовите и населените места или пошироките подрачја и потенцирање на неговите градежни, обликовни и естетски вредности.



## **Туризам и организација на туристички простори**

Туризмот и угостителството со својата основна функција-прифаќање, сместување и истовремено задоволување на голем број разновидни барања и желби на туристите, влијае врз вкупната економија и развојот на одредена средина, а исто така има изразено влијание и врз просторот во кој ја извршува својата дејност. Туризмот со своето мултиплицирано влијание во процесот на стопанисување, посредно и непосредно, ги вклучува и другите гранки и дејности во вкупната понуда на туристичкиот пазар. Ова пред сè, се однесува на угостителството, трговијата, сообраќајот, занаетчиството, здравството и на разни други видови услуги. Исто така, преку туризмот се нудат и се продаваат нематеријални вредности, како што се: разни информации, обичаи, фолклор, забава, спортско-рекреативни активности и слично.

Врз основа на комплексно согледаните природни и создадени услови и ресурси по обем, квалитет, распространетост или уникатност, функционалност, атрактивност и степен на активност, на територијата на Р. Македонија како посебни целини може да се издвојат следните видови на туристички потенцијали: водените површини, планините, бањите, целините и добрата со природно и културно наследство, транзитните туристички правци, градските населби, ловните подрачја и селата.

Согласно со основните долгорочни цели, концептот и критериумите за развој и организација на туристичката понуда, во Р. Македонија се дефинирани вкупно 10 туристички региони со 54 туристички зони.

Предметната локација припаѓа на Скопско - Кумановски туристички регион со утврдени 8 туристички зони и 17 туристички локалитети и е дел од простори коишто имаат регионално туристичко значење.

### **Заштита од воени разурнувања, природни и техничко-технолошки катастрофи**

Во своето милениумско постоење, човековата цивилизација од праисторијата до денес, на територијата на нашата држава, оставила значајни траги од вонредни културни, историски и уметнички вредности кои го потврдуваат постоењето, континуитетот и идентитетот на македонскиот народ на овие простори.

Просторниот аспект на недвижното културно наследство е предмет на анализа во корелација со долгорочната стратегија на економски, општествен и просторен развој, односно стратегија за зачувување и заштита на тоа наследство во услови на пазарно стопанство.

Републичкиот завод за заштита на спомениците на културата, за потребите на Просторниот план на Републиката, изготви Експертен елаборат за заштита на недвижното културно наследство во кој е даден Инвентар на недвижното културно наследство од посебно значење.

Инвентарот содржи список на регистрирани и евидентирани недвижни културни добра, што подразбира список на недвижните предмети со утврдено својство споменик на културата, односно на недвижните предмети за кои основано се претпоставува дека имаат споменично својство. Тоа се: археолошки локалитети, цркви, манастири, џамии, бањи, безистени, кули, саат кули, турбиња, мавзолеи,

конаци, мостови, згради, куќи, стари чаршии, стари градски јадра и други споменици со нивните имиња, локации, блиските населени места, период на настанување и општините во кои се наоѓаат спомениците.

Согласно постоечката законска регулатива, видови на недвижно културно наследство се: споменици, споменични целини и културни предели.

На подрачјето на катастарската општина Црешево која е предмет на анализа нема евидентирани недвижни споменици на културата (Експертен елаборат).

Во Археолошката карта на Република Македонија, која ги проучува предисториските и историските слоеви на човековата егзистенција, од најстарите времиња до доцниот среден век, на анализираното подрачје на катастарската општина Црешево, евидентирани се следните локалитети:

КО Црешево– *Крши Дол*, некропола од римско време, во близина на православните гробишта во повеќе наврати се вадени камени плочи од гробни конструкции и делови од надгробни споменици со латински натписи; *Смиљковце*, населба од римско време, под селото во маалото Смиљковци откриени се темели од објекти; *Селиште*, осамен наод од римско време, откриен е жртвеник со латински натпис посветен на Јупитер и Јунона.

Според Просторниот план на Р.Македонија, најголем број на цели се однесуваат на третманот и заштитата на културното наследство во плановите од пониско ниво.

При изработка на планска документација од пониско ниво, да се утврди точната позиција на утврдените *локалитети со културно наследство* и во таа смисла да се применат плански мерки за заштита на недвижното наследство:

- задолжителен третман на недвижното културно наследство во процесот на изработката на просторните и урбанистичките планови од пониско ниво заради обезбедување на плански услови за нивна заштита, остварување на нивната културна функција, просторна интеграција и активно користење на спомениците на културата за соодветна намена, во туристичкото стопанство, во малото стопанство и услугите, како и во вкупниот развој на државата;
- планирање на реконструкција, ревитализација и конзервација на најзначајните споменички целини и објекти и организација и уредување на контактниот, околниот споменичен простор заради зачувување на нивната културно - историска димензија и нивна соодветна презентација;
- измена и дополнување на просторните и урбанистичките планови заради усогласување од аспект на заштитата на недвижното културно наследство.

Културното недвижно наследство во просторните и урбанистички планови треба да се третира на начин кој ќе обезбеди негово успешно вклопување во просторното и организационо ткиво на градовите и населените места или пошироките подрачја и потенцирање на неговите градежни, обликовни и естетски вредности.

## **Насоки за потребата од спроведување на Стратегиска оценка на влијанието врз животната средина**

Во процесот за проценка на влијанието на плановите, стратегиите и програмите врз животната средина и врз здравјето на луѓето (Стратегиска оценка на влијанието врз животната средина-СОВЖС), покрај проценката на влијанијата се предвидуваат и мерки кои имаат за цел заштита на животната средина од сите можни влијанија и тоа уште во процесот на планирање и донесување одлуки за одредени стратегии, планови и програми, т.е. плански документи. Преку навремено спроведување на постапката за СОВЖС се обезбедува идентификување на потенцијалните позитивни и негативни влијанија од реализацијата на планскиот документ врз животната средина, а исто така се дефинираат и алтернативи и можни мерки за спречување, намалување и ублажување на негативните влијанија врз сите елементи на животната средина.

СОВЖС се подготвува во согласност со националната легислатива и одредбите од друга релевантна меѓународна легислатива, која е инкорпорирана во националната, во форма на законски и подзаконски акти и Конвенции, кои се ратификувани од страна на Република Северна Македонија со посебни закони.

Целта на СОВЖС постапката е да се процени дали планскиот документ е во согласност со поставените цели за животна средина на национално и меѓународно ниво. Целите на стратегиската оценка на влијанието врз животната средина се прикажани преку статусот на: населението, социо-економски развој, човековото здравје, воздухот, климатските промени, водата, почвата, природното и културното наследство и материјалните добра.

Најдобро е процесот на стратегиска оценка на влијанието на планскиот документ да се одвива паралелно со развојот на планскиот документ, со цел навремено да се земат во предвид целите на животната средина при дефинирање на целите на самиот плански документ.

Постапката за стратегиска оценка на влијанието врз животната средина се спроведува во неколку фази, од кои првата е **Утврдување на потреба од спроведување на СОВЖС** (дали планскиот документ ќе има значителни влијанија врз животната средина) согласно со Уредбата за стратегиите, плановите и програмите, вклучувајќи ги и промените на тие стратегии, планови и програми, за кои задолжително се спроведува постапка за оценка на нивното влијание врз животната средина и врз животот и здравјето на луѓето. Оваа фаза претставува изготвување на Одлуката за спроведување или неспроведување на СОВЖС. Органот кој го подготвува планскиот документ е должен да донесе Одлука за спроведување или Одлука за не спроведување на стратегиска оценка во која се образложени причините за спроведувањето, односно не спроведувањето согласно со критериумите врз основа на кои се определува дали еден плански документ би можел да има значително влијание врз животната средина и врз здравјето на луѓето.

Влијанијата, кои се претпоставува дека може да произлезат со имплементација на документацијата на предметниот простор може да се разгледуваат од аспект на негативни влијанија и од аспект на идни бенефиции,

односно позитивни влијанија, како и генерални мерки за заштита, намалување и ублажување на негативни влијанија се следните:

- Изградбата на планираните објекти во рамките на предвидениот опфат, се очекува да предизвика позитивни импулси и ефекти врз целото непосредно опкружување од аспект на повисока организација, инфраструктурна опременост и уреденост на просторот, социо-економски развој.
- Со имплементација на документацијата на предметниот простор ќе има и негативни влијанија врз животната средина, посебно во фазата на градба на планираните објекти. Влијанијата што ќе се јават во фаза на градба (емисии на штетни материи во воздухот, можни штетни влијанија врз почвата (директни и индиректни), емисии на бучава, отпад и влијанија врз флората и фауната), ќе бидат локални и со ограничен временски рок.
- Влијанијата кои би можеле да се појават во фазата на експлоатација се нарушување на квалитетот на воздухот, водите и почвата како резултат на емисија на загадувачки материи, зголемени нивоа на бучава и вибрации и несоодветно управување со отпадот. Мерки за заштита од овие влијанија се наведени во секторските области: водостопанство и водостопанска инфраструктура, заштита на животната средина.
- Неопходно е воспоставување и почитување на ефикасна контрола на користењето и уредувањето на земјиштето и утврдување на нормите и стандардите за градба. Меѓу приоритетните определби на Просторниот план е заштитата на земјоделското земјиште, а особено стриктното ограничување на трансформацијата на земјиштето од I-IV бонитетна класа за неземјоделско користење, како и зачувување на квалитетот и природната плодност на земјиштето.
- Предметниот простор нема конфликт со постојните и планирани енергетски водови, радиокомуникациски и кабелски електронско комуникациски мрежи.
- Просторот на кој се предвидува за изградба на станбени куќи во состав на селско стопански двор, КО Црешево, Општина Гази Баба, нема регистрирано ниту евидентирано природно наследство. Доколку при изработка на предметната документација или при уредување на просторот се дојде до одредени нови сознанија за природно наследство кое би можело да биде загрозувано со урбанизацијата на овој простор, потребно е да се предвидат соодветни мерки за заштита на природното наследство согласно со законската регулатива.
- Во делот за заштита на културното наследство, културното наследство е наведено на ниво на катастарска општина, поради што при изработка на планска документација потребно е да се утврди дали на предметната локација има културно наследство и во таа смисла да се применат соодветните плански мерки за заштита на истото и да се постапи во согласност со постоечката законска регулатива.
- Со имплементацијата на документацијата на предметниот простор не постои можност за појава на прекугранични влијанија, ниту во фазата на

градба, ниту во фазата на експлоатација, поради доволната оддалеченост на планскиот опфат од границите на Државата.

- Мерки за ублажување на негативните влијанија од евентуални несреќи и хаварии се наведени во секторската област: Заштита од воени разурнувања, природни и техничко-технолошки катастрофи.

При донесувањето на Одлука за спроведување или Одлука за не спроведување на стратегиска оцена за документацијата на предметниот простор за изградба на станбени куќи во состав на селско стопански двор, КО Црешево, Општина Гази Баба, задолжително да се земат во предвид претходно наведените забелешки, како и забелешките од секторските области опфатени со Просторниот план на Република Македонија.



### **Усогласување на планската документација со Просторниот план**

Сите активности во просторот треба да се усогласат со насоките на Просторниот план на државата, особено значителните и оние кои се однесуваат на планирањето и изградбата на:

- државните инфраструктурни системи (патишта, железници, воздушен сообраќај, телекомуникации);
- енергетските системи, енерговоди и поголеми водостопански системи;
- градежните објекти важни за Државата;
- капацитетите на туристичката понуда;
- стопанските комплекси и оние кои се однесуваат на поголеми концентрации (слободни економски зони);
- капацитетите за користење на природните ресурси.

Просторните планови на регионите и подрачјата од посебен интерес и урбанистичките планови се усогласуваат со Просторниот план на Републиката, особено во однос на следните елементи:

- намената и користењето на површините;
- мрежата на инфраструктура;
- мрежата на населби;
- заштитата на животната средина.

Насоките на Просторниот план на Републиката во однос на намената и користењето на површините се однесуваат на заложбата при изработката на урбанистичките планови, површините за сите урбани содржини треба да се бараат исклучиво на површини од послаби бонитетни класи (над IV категорија).

Посебни мерки и активности за остварување на рационалното користење и заштита на просторот, како и посебни интереси на просторниот развој се:

- Обезбедување на спроведување на постојните закони и прописи со кои се заштитува просторот, ресурсите и националното богатство и се организира и уредува просторот со цел за вкупен развој.
- Рационално користење на подрачјата за градба и нивно проширување или формирањето на нови врз база на критериумите за изготвување на соодветна предметна документација.
- Насоките и критериумите за уредување на просторот надвор од градежните подрачја треба да се утврдат со помош на стручни основи и упатствата од ресорите на земјоделството, водостопанството, шумарството и заштитата на животната средина.
- Создавање на услови за лоцирање на мали стопански единици.

## ЗАКЛУЧНИ СОГЛЕДУВАЊА

Условите за планирање на просторот се наменети за изградба на станбени куќи во состав на селско стопански двор, на КП 2837 м.в. „МИЛИНА НИВА“, КО Црешево, Општина Гази Баба.

Вкупната површина на предметниот опфат изнесува 0,2 ха.

Условите за планирање треба да претставуваат влезни параметри и насоки при планирањето на просторот и поставувањето на планските концепции и решенија по сите области релевантни за планирањето во соодветниот плански документ, обработени во "Просторниот план на Република Македонија".

### *Економски основи на просторниот развој*

- Изградбата на предвидениот објект со намена изградба на станбени куќи во состав на селско стопански двор, КО Црешево, Општина Гази Баба согласно определбите од "Просторниот план на Република Македонија" треба да базира на законитостите на пазарната економија и примена на релевантната законска регулатива од областа на заштитата на животната средина, особено превенција и спречување на негативните влијанија врз животната средина.

### *Користење и заштита на земјоделско земјиште*

- Согласно Просторниот план на Република Македонија просторот на Републиката е поделен во 6 земјоделско стопански реони и 54 микрореони. Предметната локација припаѓа на Скопско-Кумановскиот земјоделско стопански реон со 14 микрореони.
- При изработка на предметната документација, неопходно е воспоставување и почитување на ефикасна контрола на користењето и уредување на нормите и стандарди за градба. Меѓу приоритетните определби на Просторниот план е заштитата на земјоделското земјиште, а особено стриктното ограничување на трансформацијата на земјиштето од I-IV бонитетна класа за неземјоделско користење, како и зачувување на квалитетот и природната плодност на земјиштето.

### *Водостопанство и водостопанска инфраструктура*

- За квалитетно и континуирано водоснабдување на станбените куќи во состав на селско стопански двор потребно е околу изворникот да се дефинира режим на заштита (доколку за водоснабдување се користи независен изворник, односно објектот не е приклучен на водоснабдителната мрежа на селото Црешево);
- Доколку за водоснабдување се користат подземни води динамиката на експлоатација да се базира на извршени хидрогеолошки испитувања со кои ќе се дефинираат нивниот квантитет и квалитет;
- Еден од основните приоритети во заштитата на животната средина е заштита на квалитетот на површинските и подземните води. За таа цел потребно е изградба на соодветен систем за собирање и третман на отпадните води.

### **Енергетика и енергетска инфраструктура**

- Локацијата за изградба на станбени куќи во состав на селско стопански двор, м.в. „Милина Нива“, КО Црешево, Општина Гази Баба нема конфликт со постојните и планирани енергетски водови.
- За новопредвидените градби потребно е да обезбеди сигурно и непрекинато снабдување со електрична енергија со напон кој ќе биде во дозволените граници.

### **Урбанизација и мрежа на населби**

- Иницијативата за изградба на станбени куќи во состав на селско стопански двор, во м.в. „МИЛИНА НИВА“, КО Црешево, Општина Гази Баба, би требало да предизвика позитивни импулси и ефекти врз целото непосредно окружување од аспект на повисока организација, инфраструктурна опременост, повисок квалитет на услугите во окружувањето, како и уреденост на просторот, сето тоа базирано врз принципите на одржлив развој како и максимално почитување и вградување на нормативите и стандарди за заштита на животната средина.

### **Домување**

- Основна определба во политиката на станбената изградба на станбени куќи во состав на селско стопански двор, во м.в. „МИЛИНА НИВА“, КО Црешево, Општина Гази Баба, во планираниот период треба да биде реализација на зацртаните цели на концепцијата на домувањето во зависност од потребите и економските можности.
- Иницијативата за изградба на станбени куќи во состав на селско стопански двор, во м.в. „МИЛИНА НИВА“, КО Црешево, Општина Гази Баба, ќе допринесе за зголемување на квалитетот на живеење во руралната средина преку внесување на нови вредности и изнаоѓање на нови можности за адекватно користење и организирање на просторот, преку современо уредување и модернизирање на стопанските дворови согласно стандардите и нормативите за урбанистичко планирање.

### **Јавни функции**

- На предложениот простор наменет за изградба на станбени куќи во состав на селско стопански двор, во м.в. „МИЛИНА НИВА“, КО Црешево, Општина Гази Баба, нема препораки и обврски за организација на јавни функции (образование, здравство, социјала и спорт и рекреација), што значи дека се исклучени и можностите за било каков конфликт помеѓу два типа на функции.

### **Сообраќајна инфраструктура**

- Според Просторниот план на Република Македонија автопатската и магистрална патна мрежа релевантна за предметниот простор е:

- А2 - (Граница со Бугарија - ГП Деве Баир - Крива Паланка - Страцин - Романовце - Куманово - Миладиновце - обиколница Скопје - Тетово - Гостивар-Кичево - Требениште - Струга - граница со Албанија - ГП Кафасан).
- При планирање да се почитува Законот за јавни патишта („Службен весник на Република Македонија” број 84/08, 52/09, 114/09, 124/10, 23/11, 53/11, 44/12, 168/12, 163/13, 187/13, 39/14, 42/14, 166/14, 44/15, 116/15, 150/15, 31/16, 71/16 и 163/16).

#### ***Радиокомуникациска и кабелска електронско комуникациска мрежа***

- Локацијата за изградба на станбени куќи во состав на селско стопански двор, м.в. „Милина Нива“, КО Црешево, Општина Гази Баба нема конфликт со постојните и планирани радиокомуникациски и кабелски електронско комуникациски мрежи.
- Преку кабелските електронски комуникациски мрежи, на крајните корисници треба да им се обезбеди сигурен пренос на јавни електронски комуникациски услуги со задоволување на одредени општи и посебни услови за квалитет, во согласност со Законот за електронските комуникации и препораките за обезбедување на одредено ниво на квалитет на пренос.

#### ***Заштита на животната средина***

- Со цел да се обезбеди заштита и унапредување на животната средина при изградбата на станбени куќи во состав на селско стопански двор, КО Црешево, Општина Гази Баба, потребно е да се почитуваат одредбите пропишани во законската регулатива од областа на заштита на животната средина и подзаконските акти донесени врз нивна основа.
- Да се внимава да не дојде до искористување на земјиштето на начин и обем со кој би се загрозиле неговите природни вредности.
- Да се следи и контролира присуството на загадувачки материи во воздухот со цел да се одржи квалитетот на воздухот во граници на дозволените нивоа на емисии.
- Да се предвидат соодветни технички зафати за пречистување на отпадните води и имплементација на технологии кои ќе овозможат нивно повторно искористување за истата или друга намена.
- Да се контролира квалитетот на пречистените отпадни води пред испуштање во најблискиот реципиент, со цел да се усогласат вредностите на концентрацијата на материите присутни во пречистената отпадна вода со пропишаните гранични вредности на максимално дозволените концентрации на материите присутни во реципиентот.
- Да се превземат активности за намалување на бучавата и вибрациите од опремата, со цел да се избегнат негативните ефекти од бучавата и да се почитуваат пропишаните гранични вредности за дозволено ниво на бучава во животната средина.
- Организирано управување со отпадот со цел да се минимизира негативното влијание врз животната средина, животот и здравјето на луѓето.

- Создавачот и/или поседувачот на отпадни материи и емисии ги сноси сите трошоци за санација на евентуално предизвиканите нарушувања во животната средина.
- Уредување на комплексот со заштитно и украсно зеленило. При изборот на вегетацијата да се даде приоритет на видовите (автохтони) со висок биоакумулативен капацитет за загадувачки материи.
- Да се изведуваат енергетски ефикасни објекти.

#### **Заштита на природно наследство**

- Согласно Студијата за заштита на природното наследство, изработена за потребите на Просторниот план на Република Македонија, предметниот простор на кој се предвидува изградба на станбени куќи во состав на селско стопански двор, КО Црешево, Општина Гази Баба, нема регистрирано ниту евидентирано природно наследство.
- Доколку при изработка на документацијата на предметниот простор или при уредување на просторот се дојде до одредени нови сознанија за природно наследство кое би можело да биде загрозувано со урбанизацијата на овој простор, потребно е да се предвидат соодветни мерки за заштита на природното наследство согласно Законот за заштита на природата.

#### **Заштита на културното наследство**

- Согласно податоците од Археолошката карта на Република Македонија<sup>2</sup> на подрачјето на катастарската општина Црешево има евидентирани археолошки локалитети .
- При изработка на планска документација од пониско ниво да се утврди точната локација на евидентираното и регистрираното културно наследство и во таа смисла да се применат соодветните плански мерки за заштита на истото.
- Доколку при изведување на земјаните работи се најде на археолошки артефакти, односно дојде до откривање на материјални остатоци со културно-историска вредност, потребно е да се постапи во согласност со постоечката законска регулатива (Закон за заштита културното наследство - „Службен весник на Република Македонија“ број 20/04, 115/07, 18/11, 148/11, 23/13, 137/13, 164/13, 38/14, 44/14, 199/14, 104/15, 154/15, 192/15, 39/16 и 11/18,20/19), односно веднаш да се запре со отпочнатите градежни активности и да се извести надлежната институција за заштита на културното наследство.

#### **Туризам и организација на туристички простори**

- Предметната локација за која што се наменети Условите за планирање припаѓа на Скопско - Кумановски туристички регион со утврдени 8 туристички зони и 17 туристички локалитети и е дел од простори коишто имаат регионално туристичко значење.

---

<sup>2</sup> МАНУ Скопје, 1996г.



- Согласно поставките на Концептот и критериумите за развој и организација на туристичката дејност, за непречен развој на вкупната туристичка понуда на ова подрачје, се препорачува, при идната организација на стопанските дејности да се почитуваат критериумите за заштита и одржлив економски развој.

#### ***Заштита од воени разурнувања, природни и техничко-технолошки катастрофи***

- Локацијата за која се наменети условите за планирање на просторот за изградба на станбени куќи во состав на селско стопански двор, М.В. „МИЛИНА НИВА“, КО Црешево, Општина Гази Баба, се наоѓа во индиректно загрозувани простори од воени дејства. Според тоа во согласност со Законот за заштита и спасување, задолжително треба да се применуваат мерките за заштита и спасување.
- Задолжителна примена на мерки за заштита од пожар.
- Анализираниот простор се наоѓа во подрачје каде се можни потреси со јачина до IX степени по МКС, што наметнува задолжителна примена на нормативно- правна регулатива, со која се уредени постапките, условите и барањата за постигнување на технички конзистентен и економски одржлив степен на сеизмичка заштита, кај изградбата на новите објекти.

#### ***Насоки за потребата од спроведување на Стратегиска оцена на влијанието врз животната средина***

- При донесувањето на Одлука за спроведување или Одлука за не спроведување на стратегиска оцена за документацијата на предметниот простор за изградба на станбени куќи во состав на селско стопански двор, КО Црешево, Општина Гази Баба, задолжително да се земат во предвид претходно наведените забелешки, како и забелешките од секторските области опфатени со Просторниот план на Република Македонија.

# ИЗВОД ОД ПРОСТОРЕН ПЛАН НА РЕПУБЛИКА МАКЕДОНИЈА 2002 - 2020

МИНИСТЕРСТВО ЗА ЖИВОТНА СРЕДИНА И ПРОСТОРНО ПЛАНИРАЊЕ  
АГЕНЦИЈА ЗА ПЛАНИРАЊЕ НА ПРОСТОРОТ





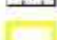









Сектор:  
Синтезни карти

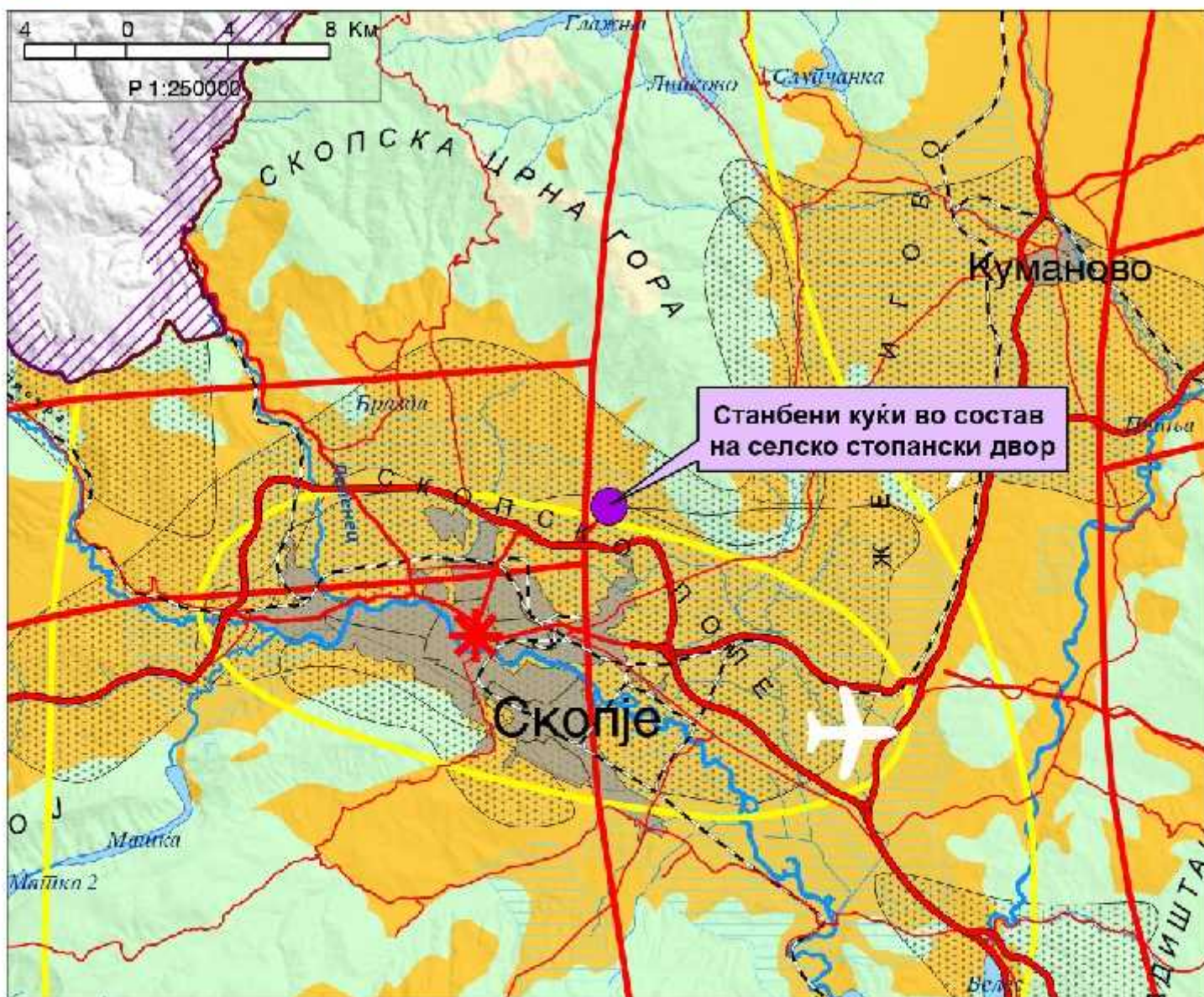
Тема:  
Биланс на намена на површините

## Користење на земјиштето

Карта бр. 20

Легенда:

 шуми и шумско земјиште	 зони за експлоат. на минерали	 автопат
 земјоделско земјиште	 туристички простори	 магистрален пат
 наводнувани површини	 транзитни коридори	 регионален пат
 високопланински пасишта	 туристички центри	 железничка мрежа
 акумулации		 воздухопловно пристаниште





# ИЗВОД ОД ПРОСТОРЕН ПЛАН НА РЕПУБЛИКА МАКЕДОНИЈА 2002 - 2020

 МИНИСТЕРСТВО ЗА ЖИВОТНА СРЕДИНА И ПРОСТОРНО ПЛАНИРАЊЕ

 АГЕНЦИЈА ЗА ПЛАНИРАЊЕ НА ПРОСТОРОТ

Сектор:

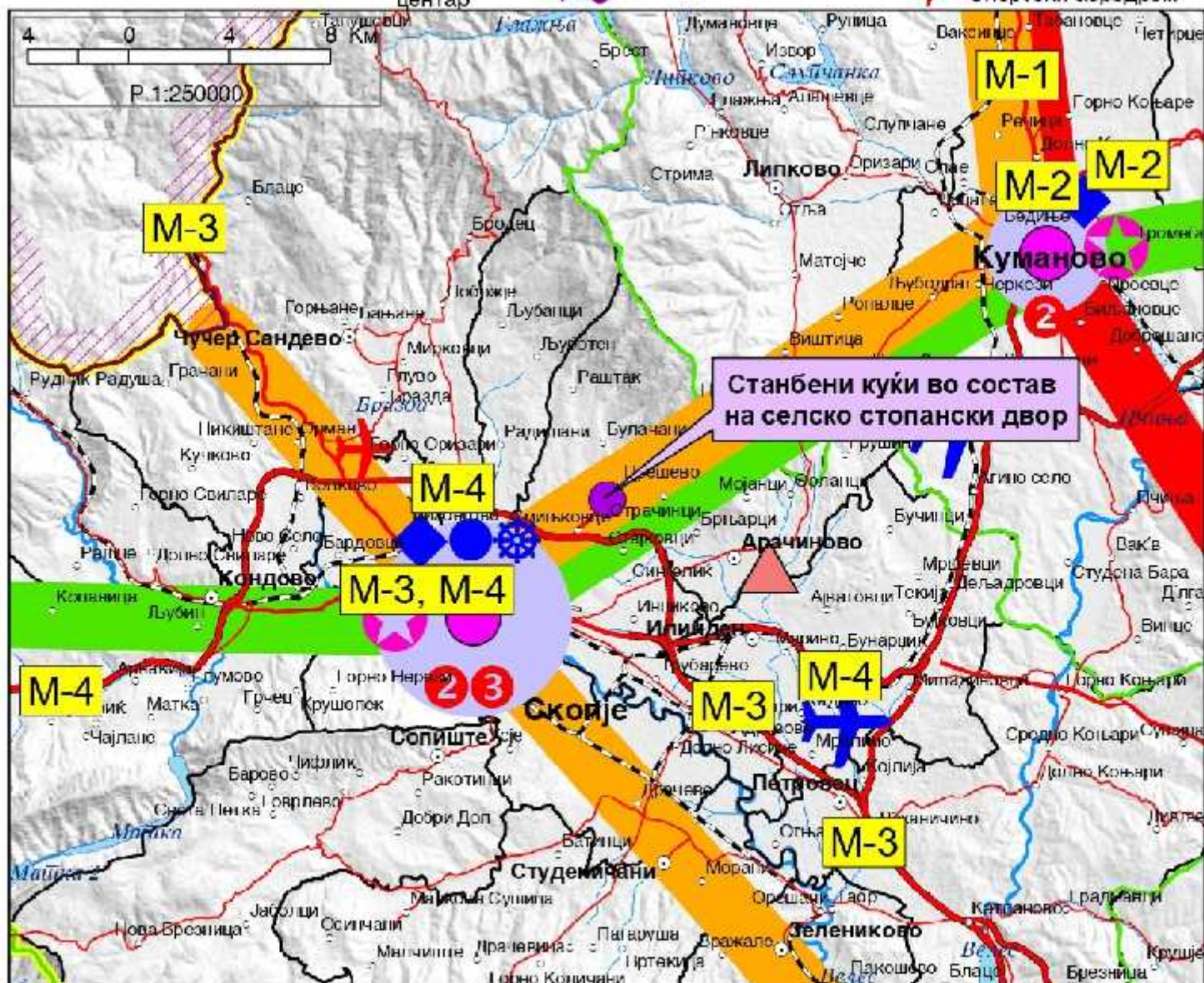
Синтезни карти

Тема:

Просторно-функционална организација

## Систем на населби и сообраќајна мрежа

Карта бр. 22





# ИЗВОД ОД ПРОСТОРЕН ПЛАН НА РЕПУБЛИКА МАКЕДОНИЈА 2002 - 2020



МИНИСТЕРСТВО ЗА ЖИВОТНА СРЕДИНА И ПРОСТОРНО ПЛАНИРАЊЕ



АГЕНЦИЈА ЗА ПЛАНИРАЊЕ НА ПРОСТОРОТ

Сектор:

Синтезни карти

Тема:

Техничка инфраструктура

## Водостопанска и енергетска инфраструктура

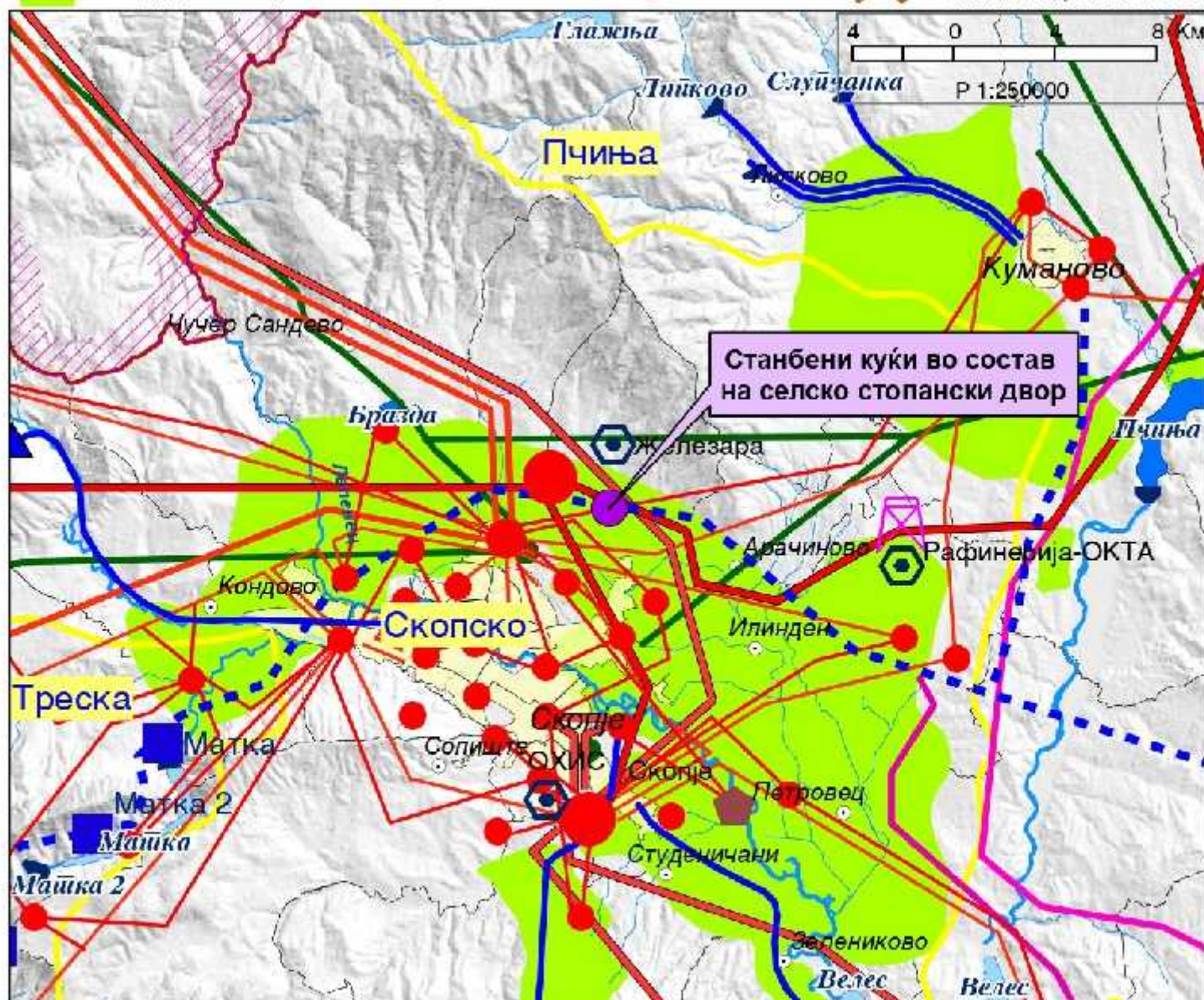
Карта бр. 23

Легенда:

- Изворишта
- Бодоводен систем
- Регионален водост. систем
- Акумулации
- Акумулации по 2020г.
- Природни езера
- Наводнувани површини

- Водостопански подрачја
  - Термоелектрани
  - Хидроелектрани
- Далноводи
- 110 kV
  - 220 kV
  - 400 kV
- Трафостаници
- 110 kV
  - 220 kV
  - 400 kV

- Рафинерија
- Нафтовод
- Индустриски топлани
- Рудник на јаглен
- Брикетара
- Гасовод
- Регулациони станици
- Канализационен систем



Станбени куќи во состав на селско стопански двор



# ИЗВОД ОД ПРОСТОРЕН ПЛАН НА РЕПУБЛИКА МАКЕДОНИЈА 2002 - 2020

МИНИСТЕРСТВО ЗА ЖИВОТНА СРЕДИНА И ПРОСТОРНО ПЛАНИРАЊЕ

АГЕНЦИЈА ЗА ПЛАНИРАЊЕ НА ПРОСТОРОТ

Сектор:

Синтезни карти

Тема:

Заштита на животната средина

Реонизација и категоризација на просторот за заштита

Карта бр. 24

Легенда:

Граници на региони за управување со животната средина

Заштита на простори со природни вредности

Рекултивација на деград. простори

Управување со загад. на воздух и вода

Заштита на реки со нарушен квалитет

Заштита на акумулации и реки за водозафати

Рекултивација на деградирани простори

Заштита на земјоделско земјиште

Заштита на шуми

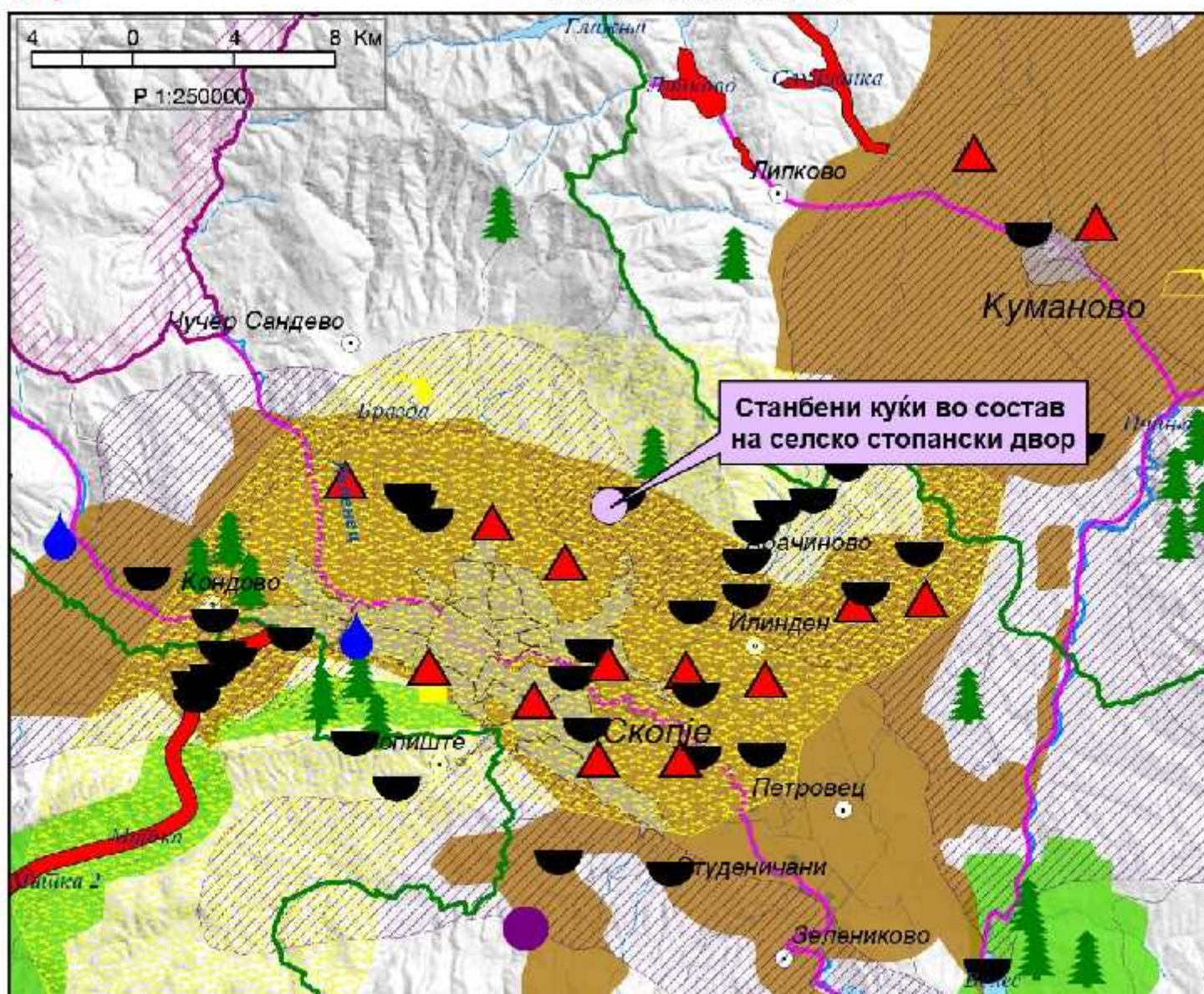
Поволни подрачја за лоцирање регионални санитарни депонии

Поволни хидрогеолошки средини за лоцирање на депонии

Споменичко подрачје

Археолошки локалитети

Споменички целини

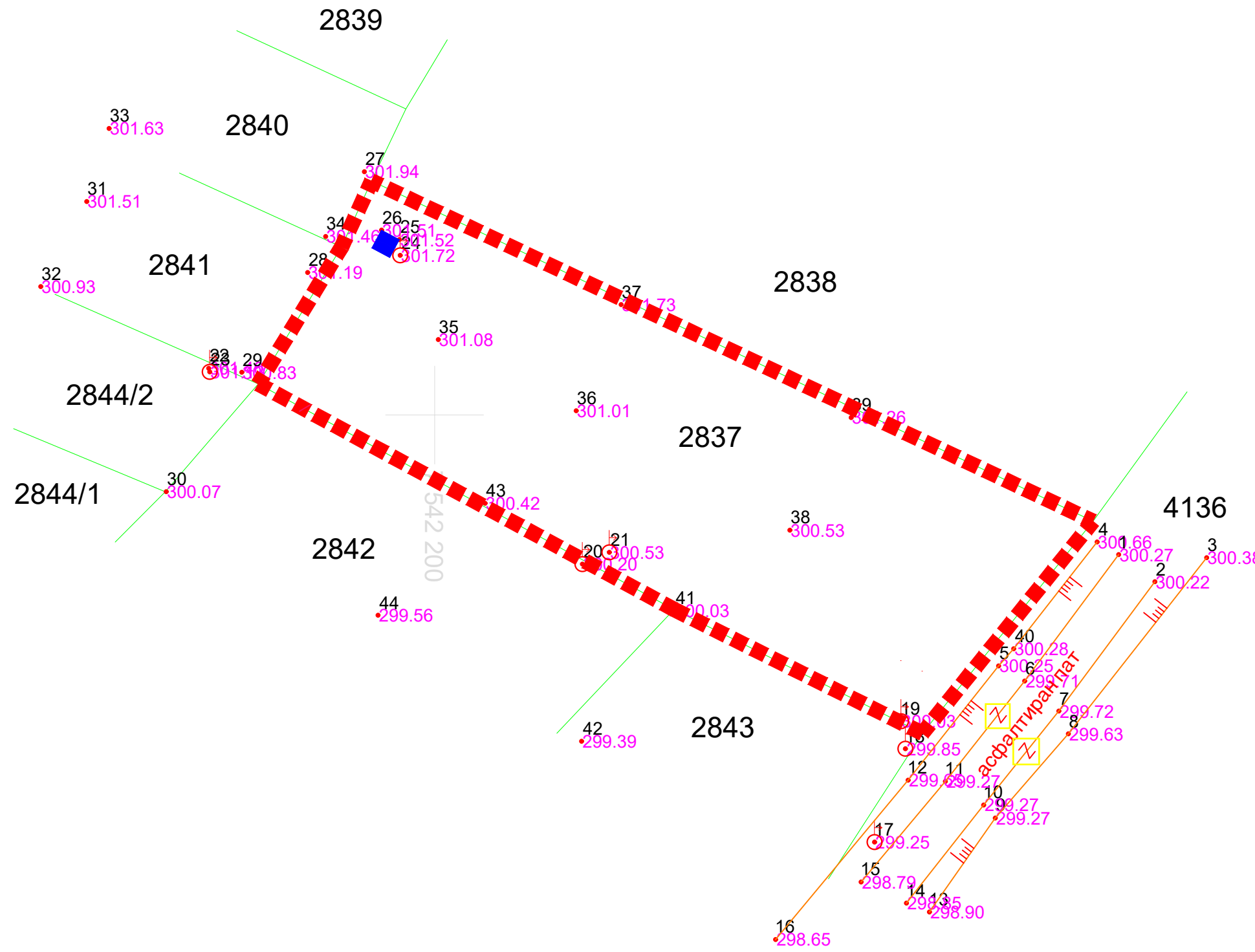






ТЕРЕНСКА СКИЦА НА ПРЕМЕРУВАЊЕ ЗА КП.2837

АЖУРИРАНА ГЕОДЕТСКА ПОДЛОГА ЗА ИЗРАБОТКА НА  
 УРБАНИСТИЧКИ ПРОЕКТ ЗА КП.2837 КО.ЦРЕШЕВО  
 ОПШТИНА ГАЗИ БАБА



УРБАНИСТИЧКИ ПРОЕКТ ВОН ОПФАТ НА УРБАНИСТИЧКИ ПЛАН  
 ЗА ГРАДБА СО НАМЕНА  
 А1.5 - СТАНБЕНИ КУКИ ВО СОСТАВ НА СЕЛСКО СТОПАНСКИ ДВОР  
 НА КП БР. 2837 М.В. „МИЛИНА НИВА“, КО ЦРЕШЕВО,  
 ОПШТИНА ГАЗИ БАБА - СКОПЈЕ

АЖУРИРАНА ГЕОДЕТСКА ПОДЛОГА СО ГРАНИЦА НА ПРОЕКТЕН ОПФАТ  
 - Барање за податоци и информации -

ЛЕГЕНДА:

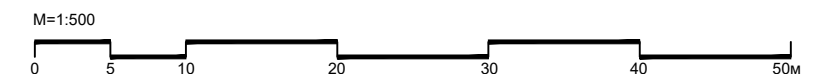
- ГРАНИЦА НА КАТАСТАРСКА ПАРЦЕЛА
- ПОМОШНИ ЛИНИИ
- - - ПЛАНСКИ ОПФАТ
- 2837 - БРОЈ НА КАТАСТАРСКА ПАРЦЕЛА
- 42 - СНИМЕНА ДЕТАЛНА ТОЧКА
- БАНДЕРА
- БУНАР

ЛЕГЕНДА :

- - граница на катастаркса парцела
- - помошни линии
- - - - плански опфат
- 2837 - број на катастарска парцела
- 42 - снимена детална точка
- бандера
- бунар

Изготвил:

Стратиев Тони дипл.геод.инж



	ТАЈФА АРХИТЕКТИ ДООЕЛ УЛ.ЖИВКО ЧАЛО 23, 1300 КУМАНОВО www.tajfa.mk   contact@tajfa.mk	УПРАВИТЕЛ: м-р СТЕФАН ЛАЗАРЕВСКИ, д-р	ЛИЦЕНЦА БР: 0055 ТЕХ.БР: 06/22 ДАТУМ: 06.2022
	НАРАЧАТЕЛ: МАРЈАН БОЖИНОВСКИ	ПЛАНСКИ ОПФАТ: КП БР. 2837 М.В. „МИЛИНА НИВА“, КО ЦРЕШЕВО	ОПШТИНА: ОПШТИНА ГАЗИ БАБА - СКОПЈЕ
ПЛАНЕР-ПОТПИСНИК: ПЛАНЕРИ: СОРАБОТНИЦИ:	м-р БИЉАНА НАСКОВИЌ, д-р 0.0369 м-р СТЕФАН ЛАЗАРЕВСКИ, д-р 0.0368 БИЉАНА ХРИСТОМАНОВА, д-р 0.0428 ТОМАИДА ДИМИТРОВСКА, м-р ЉУБИЦА ЕФИТМОВА, м-р	ПРИЛОГ: АЖУРИРАНА ГЕОДЕТСКА ПОДЛОГА СО ГРАНИЦА НА ПРОЕКТЕН ОПФАТ (Проектна програма)	РАЗМЕР: 1/500 
			01